



НАЙКРАЩЕ РІШЕННЯ ДЛЯ ВАШОЇ ОСЕЛІ

ЛОБЗИК ЕЛЕКТРИЧНИЙ



ЛЕ-65Р

ІНСТРУКЦІЯ З ЕКСПЛУАТАЦІЇ

Уважно прочитайте інструкцію перед експлуатацією даного пристрою

Служба технічної підтримки:
0-800-200-500
dnipro-m.ua

ЗМІСТ

ВСТУП	4
1. ОПИС СИМВОЛІВ	4
2. ОПИС ОБЛАДНАННЯ	5
3. ЗОВНІШНІЙ ВИГЛЯД ТА БУДОВА ЛОБЗИКА	5
4. ТЕХНІЧНІ ХАРАКТЕРИСТИКИ МОДЕЛЕЙ	6
5. КОМПЛЕКТ ПОСТАВКИ	6
6. ПРАВИЛА ТЕХНІКИ БЕЗПЕКИ	6
7. РОБОТА З ЛОБЗИКОМ	11
8. РЕКОМЕНДАЦІЇ ЩОДО РОБОТИ	15
9. ПРАВИЛА ДОГЛЯДУ ЗА ІНСТРУМЕНТОМ	16
10. ТЕХНІЧНЕ ОБСЛУГОВУВАННЯ ІНСТРУМЕНТУ	16
11. ЗБЕРІГАННЯ	16
12. УТИЛІЗАЦІЯ	16
13. МОЖЛИВІ НЕСПРАВНОСТІ І МЕТОДИ ЇХ УСУНЕННЯ	17
14. СХЕМА БУДОВИ ЛЕ-65Р	18
15. ПЕРЕЛІК СКЛАДОВИХ ЧАСТИН ЛЕ-65Р	19

Шановний покупець!

Дякуємо за придбання виробу торгової марки **Дніпро-М**, що відрізняється прогресивним дизайном і високою якістю виконання. Придбаний вами інструмент відноситься до лінійки **High Quality Tools**, що поєднує сучасні конструктивні рішення і високу продуктивність зі збільшеним часом безперервної роботи. Ми сподіваємося, що наша продукція стане вашим помічником на довгі роки.

1. ОПИС СИМВОЛІВ

Використані в цьому посібнику символи призначені для акцентування уваги користувача на виникненні різних нештатних ситуацій. Символи безпеки, а також відповідні пояснення необхідно уважно прочитати та зрозуміти. Наведені попередження не усувають ризики та не замінюють собою правильні дії, яких необхідно вжити, щоб уникнути нещасних випадків.



Даний символ, що підкреслює важливість правил техніки безпеки, означає «обережно», «попередження» або «небезпечно». Нехтування даним попередженням може стати причиною нещасного випадку для користувача або інших осіб. Щоб уникнути ризиків травмування, пожежі або ураження електричним струмом завжди дотримуйтеся наведених вказівок.



Перед початком експлуатації прочитайте відповідний розділ даного керівництва користувача.



Знак відповідності основним вимогам стандартів безпеки Європейського Союзу.



Символ класу II: конструкція даного пристрою передбачає подвійну ізоляцію. Його підключення до заземленої розетки не є обов'язковим.



Дані символи означають необхідність обов'язкового використання засобів індивідуального захисту при роботі з інструментом.

2. ОПИС ОБЛАДНАННЯ

Електроінструмент призначений для виконання розпилювання і вирізів в деревині, синтетичному матеріалі, металі, керамічних плитах і гумі. Він придатний для виконання прямих і криволінійних розрізів з кутом нахилу до 45°.



Побутова серія: Після безперервної роботи протягом 15-20 хвилин необхідно вимкнути лобзик, відновити роботу можна через 5 хвилин. Рекомендується працювати з лобзиком не більше 20 годин на тиждень.

Вироби під торговою маркою «Дніпро-М» постійно удосконалюються та покращуються. Тому технічні характеристики та дизайн можуть змінюватися без попереднього повідомлення. Приносимо Вам наші вибачення за можливі спричинені цим незручності. Завод-виробник залишає за собою право вносити в комплект поставки незначні зміни, які не впливають на роботу інструменту.

3. ЗОВНІШНІЙ ВИГЛЯД ТА БУДОВА ЛОБЗИКА



Мал. 1

1. Мережевий кабель з мережевою вилкою.
2. Клавіша «Вмикання/Вимикання».
3. Кнопка блокування клавіши вмикання.
4. Регулятор швидкості.
5. Механізм затискання пильних полотен.
6. Гвинти фіксації паралельної направляючої.
7. Перемикач маятникового режиму.
8. Опорна підшова.
9. Патрубок підключення пилососа.
10. Захисний екран.

4. ТЕХНІЧНІ ХАРАКТЕРИСТИКИ МОДЕЛЕЙ:

Напруга/Частота	230 В / 50 Гц
Потужність	700 Вт
Частота ходу без навантаження	0-2600 хв ⁻¹
Максимальна глибина пропилу дерева	65 мм
Максимальна глибина пропилу металу	10 мм
Регулювання швидкості	+
Маятниковий хід	+
Місце для зберігання пильних полотен	+
Маса нетто/брутто	2,25 / 2,45 кг

5. КОМПЛЕКТ ПОСТАВКИ

1. Лобзик електричний.
2. Шестигранний ключ.
3. Паралельна направляюча.
4. Адаптер для підключення до пирососа.
5. Інструкція з експлуатації.
6. Пильне полотно - 1 шт.
7. Упаковка.

6. ПРАВИЛА ТЕХНІКИ БЕЗПЕКИ

Загальні правила по техніці безпеки



Перед використанням обладнання повинні бути застосовані всі необхідні заходи безпеки для того, щоб зменшити ступінь ризику займання, удару електричним струмом, знизити імовірність пошкодження корпусу й деталей використовуваного інструменту.

Ці заходи безпеки містять у собі нижчеперелічені пункти.

Перш ніж ви спробуєте використовувати інструмент уважно прочитайте всі вказівки, вказані в даному посібнику.

З метою безпечного використання:

- Підтримуйте чистоту й порядок на робочому місці. Будь-яка перешкода на робочому місці або на робочому столі може стати причиною травми.
- Звертайте увагу на обстановку, що оточує робоче місце. Організуйте

гарне освітлення на робочому місці. Не працюйте інструментом поблизу легкозаймистих рідин або газів.

- Остерігайтеся удару електричним струмом. Не торкайтеся заземлених поверхонь, наприклад, трубопроводів, радіаторів, кухонних плит, корпусів холодильників. Не працюйте з інструментом під дощем і снігом. Не використовуйте електроінструмент у приміщеннях з підвищеною вологістю. Захищайте інструмент від впливу дощу й вологи. Проникнення води в корпус інструменту може призвести до ураження електричним струмом.

- Під час роботи з інструментом не дозволяйте дітям перебувати поблизу. Не дозволяйте стороннім доторкатися до інструмента або подовжувача. Сторонні особи не повинні знаходитися в місці роботи інструменту.

- Закінчивши роботу, зберігаєте інструмент у спеціально відведеному місці для зберігання інструмента. Місце для зберігання електроінструмента повинне бути сухим, недоступним для сторонніх осіб і защіпатися на замок. Діти не повинні мати доступ до електроінструменту.

- Робота виконується якісніше і безпечніше, якщо електроінструмент експлуатується згідно передбачених норм, навантажень, зусиль і швидкості.

- Адекватно вибирайте інструмент для кожної конкретної роботи. Не намагайтеся виконати малопотужним побутовим електроінструментом роботу, яка призначена для потужного професійного електроінструменту. Не використовуйте електроінструмент в цілях, для яких він не призначений.

- Зверніть увагу на вибір робочого одягу. Не надягайте просторий одяг або прикраси, тому що їх можуть зачепити рухомі частини електроінструменту. На час роботи поза приміщеннями рекомендується надягати гумові рукавички й черевики з неслизькою підошвою. Приховуйте довге волосся головним убором.

- Користуйтеся захисними окулярами. Надягайте маску для обличчя або маску проти пилу, респіратор.

- Не допускайте пошкодження електрошнура. Ніколи не носіть інструмент, утримуючи його за шнур електроживлення. Не смикайте за шнур з метою вийняти вилку з розетки. Оберігайте шнур від впливу високих температур, хімічно-активних рідин і предметів з гострими краями.

- Будьте уважні. Постійно майте точку опори й не втрачайте рівноваги.

- Уважно й відповідально ставитеся до технічного обслуговування електроінструмента і його ремонту. Для досягнення кращих робочих характеристик і забезпечення безпеки при роботі обережно поведіться з інструментом з і тримайте його в чистоті. При змачненні і заміні аксесуарів додержуйтеся вказівок у відповідних інструкціях. Періодично оглядайте електрошнур інструменту й у випадку його ушкодження відремонтуйте його в уповноваженому сервісному центрі. Періодично оглядайте подовжувачі, які ви використовуєте, і у випадку ушкодження зробіть їхню заміну. Рукоятки інструменту повинні бути сухими й чистими, не допускайте їхніх забруднень мастильними матеріалами.

- Виймайте вилку електрошнура з розетки, якщо інструмент не використовується, перед початком техобслуговування, а також перед заміною аксесуарів.
- Уникайте несподіваного запуску двигуна. Не носіть підключений до електромережі електроінструмент, тримаючи палець на вимикачі. Перед тим як вставити вилку у розетку переконайтеся, що вимикач перебуває в положенні «Викл».
- Працюючи поза приміщенням, користуйтеся подовжувачами. У цьому випадку використовуйте тільки подовжувачі, призначені для роботи на вулиці. Вони мають відповідне маркування. Подовжувачі повинні розмотуватися на повну їхню довжину.
- Будьте пильні. Стежте за тим, що ви робите. Дотримуйтеся здорового глузду. Не працюйте з електроінструментом якщо ви стомилися, прийняли ліки, що містять наркотичні речовини або ліки, які можуть викликати сонливість, а також алкоголь і будь-які інші засоби й продукти, що погіршують увагу й зосередженість.
- Надійно закріплюйте оброблювану деталь: при необхідності користуйтеся лещатами або струбиною; забороняється затискати в лещата сам інструмент.
- Перевіряйте ушкоджені деталі. Перш ніж почати експлуатацію електроінструменту, слід ретельно перевірити всі деталі і з'єднання, на ушкодження з метою встановлення, що вони перебувають в належному стані й виконують призначену їм функцію. Перевірте надійність кріплення рухомих деталей. Не працюйте з інструментом з несправним перемикачем «Вкл.\ Викл.» (вимикачем). Ушкоджені деталі необхідно замінити в сервісному центрі «Дніпро-М».



Щоб уникнути травм використовуйте тільки ті аксесуари або пристрої, які зазначені в цьому Керівництві (Інструкції) по експлуатації, або рекомендовані в сертифікованих точках продажу та службі підтримки торгової марки «Дніпро-М».



Ремонт електроінструмента повинен здійснюватися винятково в уповноваженому сервісному центрі з використанням тільки оригінальних запасних частин «Дніпро-М». В іншому випадку можливе нанесення серйозної шкоди здоров'ю користувача.

- У випадку використання подовжувача, площа перерізу провідників повинна становити не менше 1,5 мм².
- Зберігати інструмент у сухому недоступному для дітей і сторонніх місці. Температура зберігання повинна бути в інтервалі від - 5° С до + 40° С. При внесенні інструменту з холоду в тепле приміщення необхідно дати йому прогрітися протягом не менш 2 годин. Після цього інструмент можна підключати до електромережі.

Особливі вимоги експлуатації ЕЛЕКТРОЛОБЗИКІВ (Заходи безпеки)

- Не підставляйте руки в зону розпилу. Не підсовуйте руки під заготовку. При контакті з пилкою виникає небезпека травмування.
- Підводьте електроінструмент до деталі тільки у включеному стані. В іншому випадку виникає небезпека зворотного удару при заклинюванні робочого інструменту в деталі.
 - Слідкуйте за тим, щоб при розпилі опорна підошва надійно прилягала до поверхні. Перекошена пилка може обламатися або призвести до зворотного удару.
 - Після закінчення робочої операції вимкніть електроінструмент; витягайте пилку з прорізу тільки після його повної зупинки. Цим ви уникнете рикошету і можете після цього без будь-яких ризиків покласти електроінструмент.
 - Використовуйте тільки неушкоджені, бездоганні пилки. Вигнуті або тупі пилки можуть зламатися, негативно позначитися на якості розпилу або викликати рикошет.
 - Не загальмовуйте пилку після виключення бічним натисненням. Це може пошкодити пилку, обламати її або призвести до рикошету.
 - Очищуйте хвостовик пилки перед закріпленням. Забруднений хвостовик може бути не надійно закріплений.
 - Перевірте надійну фіксацію пилки. Незафіксована пилка може випасти і спричинити поранення.
 - Захисна скоба на корпусі захищає від випадкового дотику до пилки під час робочої операції, її не можна знімати.
 - Перед розпилюванням деревини, деревостружкових плит, будівельних матеріалів і т. п. перевіряйте їх на предмет наявності цвяхів, шурупів і т. п. і при необхідності видаляйте їх.
 - Налаштовуйте електроінструмент відповідно до конкретної області застосування. Зменшуйте частоту ходів і амплітуду маятникових коливань, наприклад, при обробці металів або при криволінійному розпилюванні з вузьким радіусом.
 - При розпилюванні товстих і довгих дерев'яних заготовок і прямолінійному розпиленню товстої деревини (> 40 мм) лінія розпилу може бути неточною. В таких випадках для точного розпилу ми рекомендуємо використовувати дискову пилу.

Забороняється:

1. експлуатувати й зберігати інструмент у приміщеннях з вибухонебезпечним, а також хімічно активним середовищем, що руйнує метали й ізоляцію;
2. експлуатувати інструмент в умовах впливу крапель й вологи, на відкритих майданчиках під час снігопаду й дощу;
3. залишати без догляду інструмент, підключений до електромережі;
4. працювати з інструментом із приставних сходів;

5. експлуатувати інструмент при виникненні під час його роботи хоча б однієї з наступних несправностей:

- Ушкодження штепсельної вилки або шнура живлення.
- Несправний вимикач або його нечітка робота.
- Іскріння щіток на колекторі, що супроводжується появою колового вогню на його поверхні
- Витікання змащення з редуктора.
- Швидкість обертання падає до ненормальної величини.
- Корпус двигуна перегрівається.
- Поява диму або запаху, характерного для палаючої ізоляції.
- Поломка або поява тріщин у корпусних деталях, рукоятці.
- Ушкодження або затуплення змінного робочого інструмента.



Слідкуйте за справністю інструменту. У разі відмови в роботі, появи запаху, характерного для горілої ізоляції, сильного стуку, шуму, іскор, необхідно негайно припинити роботу і звернутися до сервісного центру.



Дане керівництво не може врахувати всі випадки, які можуть виникнути у реальних умовах експлуатації лобзика. Тому, під час роботи інструментом необхідно керуватися здоровим глуздом, дотримуватися граничної уваги та акуратності

7. РОБОТА З ЛОБЗИКОМ

Перше увімкнення

1. Розпакуйте інструмент і проведіть огляд комплекту поставки на предмет відсутності зовнішніх механічних пошкоджень.

2. **Увага!** Якщо при транспортуванні температура навколишнього середовища була нижче + 5 °С, перед подальшими операціями необхідно витримати інструмент в приміщенні з температурою від + 5 °С до + 35 °С і відносною вологістю не вище 80% не менше двох годин. У разі утворення конденсату на вузлах і деталях інструменту, його експлуатація або подальша підготовка до роботи заборонена до повного висихання конденсату.

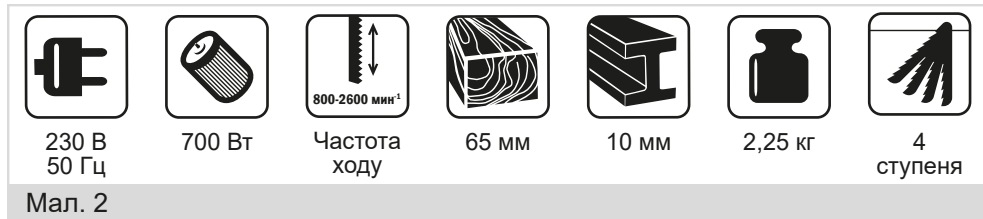
3. Встановіть і надійно закріпіть змінний інструмент.

4. Увімкніть лобзик і дайте йому попрацювати без навантаження близько трьох хвилин.

5. **Увага!** Деякий час можливе підвищене іскріння щіток, оскільки відбувається їх притирання до колектора, а з вентиляційних прорізів корпусу можуть вилітати дрібні фрагменти мастила.

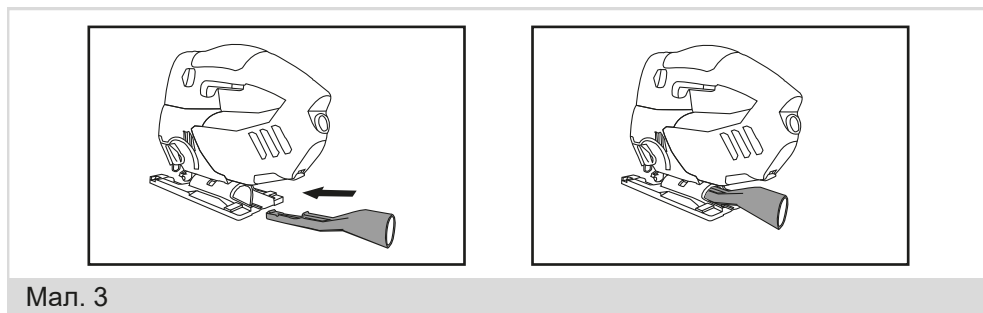
6. Перевірте функціонування вимикача.

7. Якщо перевірка пройшла успішно – можете починати роботу. В іншому випадку зверніться за консультацією до торгової організації або в сервісний центр.



Підключення пилососа (мал. 3)

Лобзик оснащений спеціальним патрубком для підключення до пиловідсмоктувального апарату. Для підключення пилососа досить вставити його шланг в патрубок.



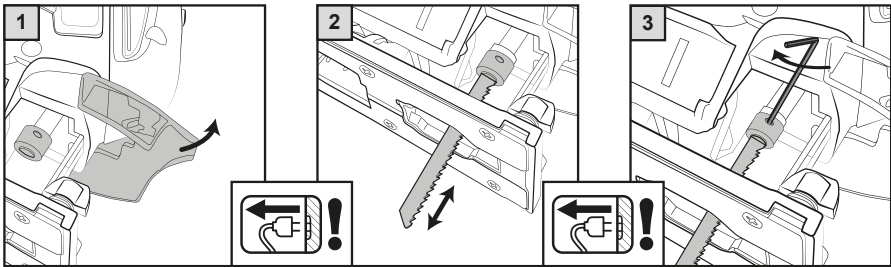
Заміна пильного полотна (мал. 4)



Перш, ніж приступати до заміни пилки, рекомендується від'єднати кабель електроживлення від розетки.

Для заміни пилки необхідно:

1. Перевести захисний екран у верхнє положення.
2. Для демонтажу пилки необхідно повернути важіль механізму кріплення пилки на кут 90. Пилка повинна автоматично вийти під дією пружини механізму кріплення.
3. Для встановлення пилки необхідно повернути важіль механізму кріплення пилки на кут 90. Вставити пилку до упору, приклавши невелике зусилля, для деформації пружини механізму. Відпустити важіль механізму кріплення. Переконаватися в надійності фіксації пилки
4. Перевести захисний екран в нижнє положення.

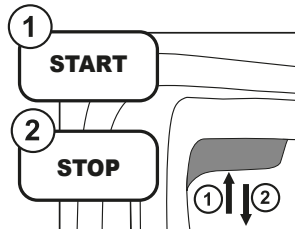


Мал. 4

Ввімкнення/вимкнення (мал. 5, 6)

Включення/вимкнення лобзика здійснюється клавішею вимикача (1) (див. мал. 5).

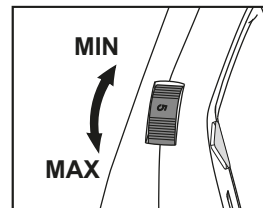
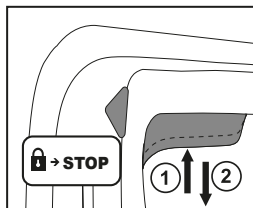
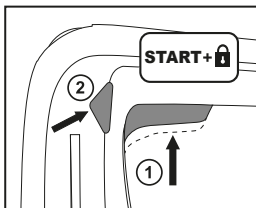
Конструкція вимикача (1) передбачає можливість його фіксації в положенні «Включено» за допомогою кнопки блокування (2) (див. мал. 6)



Мал. 5



Не залишайте інструмент із зафіксованою клавішею вимикача.



Мал. 6

Регулювання кута розпилу (мал. 7)

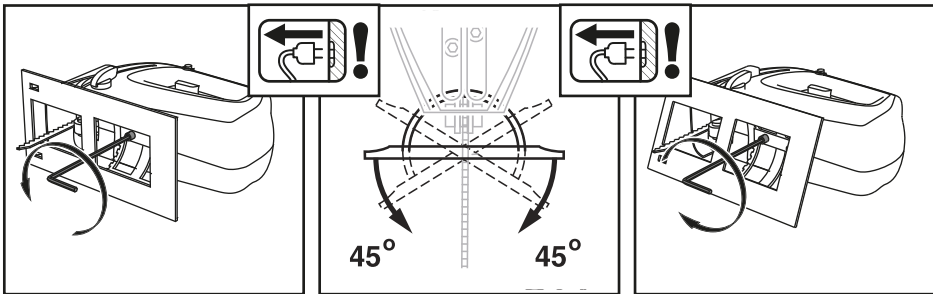


Перш, ніж приступати до регулювання кута розпилу, рекомендується від'єднати кабель електроживлення від розетки.

За допомогою лобзика можна розпилювати матеріал під кутом до 45 градусів.

Для регулювання кута розпилювання необхідно:

1. Відпустити затяжні болти кріплення опорної підшви за допомогою шестигранного ключа, що входить в комплект поставки.
2. Відсунути трохи назад опорну підшву і повернути її за допомогою шкали на необхідний кут розпилювання (до 45 градусів).
3. Присунути опорну підшву вперед і затягнути ослаблені гвинти.



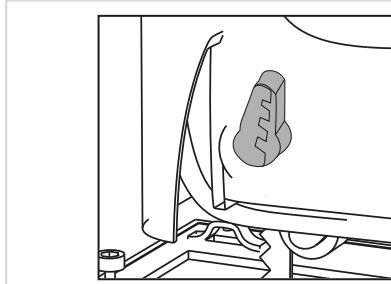
Мал. 7

Використання маятникового ходу (мал. 9)

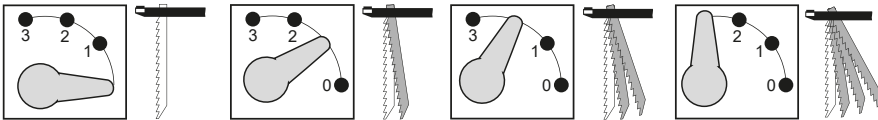
Система маятникового ходу має три режими роботи. За допомогою перемикача режимів роботи, (4) ви можете регулювати хід маятника.

Щоб змінити режим роботи, перемістіть перемикач режимів в одне з положень:

- положення «0» (відсутній маятниковий хід) – для розпилювання металу і пластмаси, а також для візерункового та «чистового» розпилювання деревини, деревоволокнистих і деревостружкових матеріалів;
- положення «I» – для прискороного розпилювання деревини твердих порід;
- положення «II» – для розпилювання деревини середньої твердості;
- положення «III» – для розпилювання деревини м'яких порід.



Мал. 9 (ч. 1)

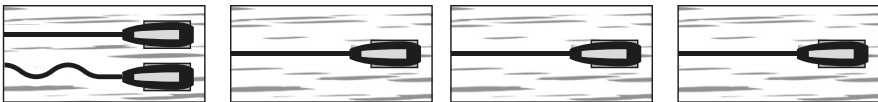


0 - метал/пластмаса, візерункове та "чистове" розпилювання дерева, ДВП/ДСП

I - для прискороного розпилення деревини твердих порід

II - для розпилювання деревини середньої твердості

III - для розпилювання деревини м'яких порід



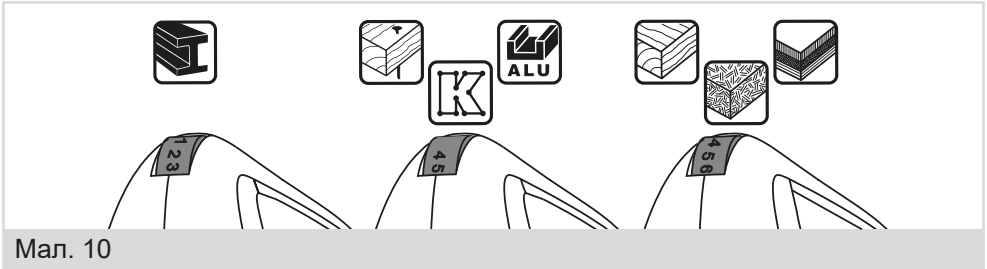
Мал. 9 (ч. 2)

Регулювання швидкості (мал. 10)

Частоту ходів регулюють за допомогою регулятора обертів у верхній частині корпусу лобзика. При цьому слід знати, що регулювати швидкість ходу пилки під час роботи не рекомендується.

Для оптимізації режимів різання різних матеріалів необхідно виставляти відповідне значення числа ходів розпилу

- висока - при м'яких матеріалах
- низька - при твердих, міцних матеріалах.



Мал. 10

Рекомендації щодо роботи з електролобзиком

- Перед початком роботи рекомендується попередньо нанести на матеріал, що розпилюється, пряму лінію, по якій піде розпилювання.
- Включати лобзик слід на «холостому ході».
- Рухати лобзик під час роботи слід без додаткового зусилля.
- Перед початком роботи рекомендується підключити до лобзика пилосос через спеціальний патрубок.

8. РЕКОМЕНДАЦІЇ ЩОДО РОБОТИ

Загальні рекомендації

1. Уважно ознайомтеся з розділами ЗАХОДИ БЕЗПЕКИ, ПЕРШЕ УВІМКНЕННЯ та виконуйте викладені в них вимоги.
2. Перед початком роботи перевірте функціонування лобзика:
 - Проведіть зовнішній огляд інструменту на предмет відсутності зовнішніх механічних пошкоджень.
 - Встановіть пилочку якщо вона не встановлена.
 - Перевірте чи вона надійно і правильно закріплена.
 - Перевірте роботу лобзика протягом 10 секунд без навантаження.
 - Інструмент розрахований на експлуатацію при температурі навколишнього середовища від + 5 °C до + 35 °C.
3. Не прикладайте до лобзика під час роботи великого зусилля, тому що при цьому оберти двигуна, а отже, продуктивність, падають, а також з'являється загроза вивести з ладу двигун.
4. Не допускайте попадання пилу в вентиляційні отвори лобзика, що призводить до його перегріву. Слідкуйте за температурою корпусу лобзика в

районі редуктора і двигуна, яка не повинна перевищувати відповідно 60 °С і 50 °С. При перегріві дайте двигуну попрацювати на холостих обертах 30-60 секунд і вимкніть його для охолодження і видалення пилу.

5. Після вимкнення дочекайтеся повної зупинки двигуна, перш ніж покласти Інструмент на будь-яку поверхню.

9. ПРАВИЛА ДОГЛЯДУ ЗА ІНСТРУМЕНТОМ

Регулярно (бажано після кожного використання) протирайте корпус інструменту м'якою тканиною. Слідкуйте, щоб у вентиляційних отворах не було бруду і пилу.

При сильному забрудненні використовуйте м'яку тканину, змочену в мильній воді. Забороняється використовувати такі розчинники, як бензин, спирт, водоаміачний розчин і т.д., оскільки вони можуть пошкодити пластмасові деталі інструменту. Слідкуйте щоб волога не попала в отвори на корпусі електроінструменту.

При сильних забрудненнях вентиляційного отворів, продуйте їх стисненим повітрям.

Інструмент не потребує додаткового змазування, окрім змащення хвостовиків бура при роботі.

10. ТЕХНІЧНЕ ОБСЛУГОВУВАННЯ ІНСТРУМЕНТУ

Обслуговування електроінструменту повинно бути виконано тільки кваліфікованим персоналом уповноважених сервісних центрів Дніпро-М.

Обслуговування, виконане некваліфікованим персоналом, може стати причиною поломки інструменту і травм.

При обслуговуванні електроінструменту використовуйте тільки рекомендовані змінні витратні частини, насадки, аксесуари. Використання не рекомендованих витратних частин, насадок та аксесуарів може призвести до поломки електроінструменту або травмування.

11. ЗБЕРІГАННЯ

Зберігайте пристрій, керівництво з експлуатації та приладдя, якщо таке є, в оригінальній упаковці. У цьому випадку вся необхідна інформація та деталі завжди будуть у вас під рукою.

Завжди зберігайте пристрій в сухому місці, недоступному для дітей.

12. УТИЛІЗАЦІЯ

Не викидайте електроінструменти разом з побутовими відходами!

Електроінструменти, які були виведені з експлуатації, підлягають окремому збиранню та утилізації відповідно до природоохоронного законодавства.

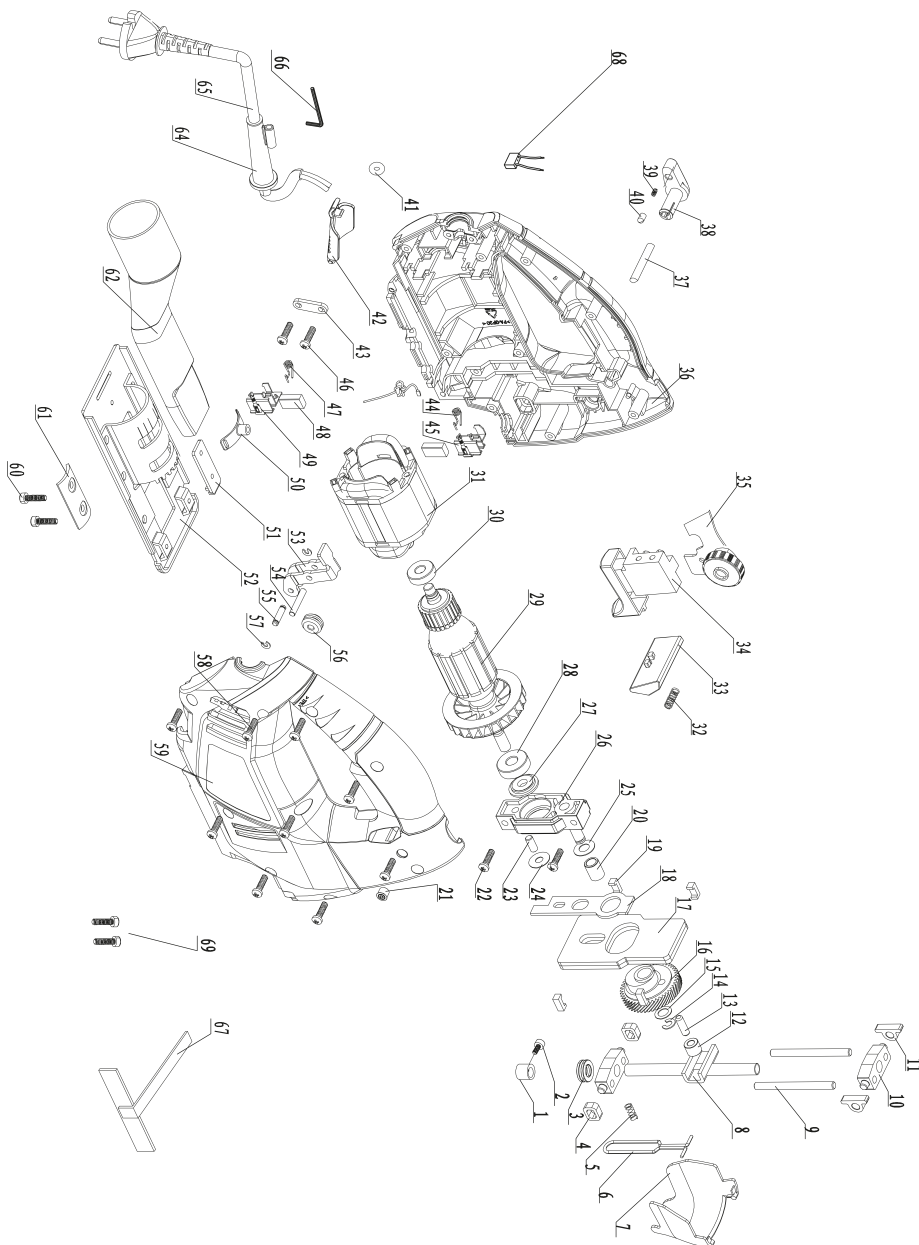


Будь-яке обладнання та пакувальні матеріали повинні бути розсортовані та спрямовані до місцевого центру утилізації відходів для їх переробки відповідно до природоохоронного законодавства.

13. МОЖЛИВІ НЕСПРАВНОСТІ І МЕТОДИ ЇХ УСУНЕННЯ

Несправність	Ймовірна причина	Дії з усунення
Двигун не включається	Немає напруги в мережі живлення	Перевірте наявність напруги в мережі живлення
	Несправний вимикач	Зверніться в спеціалізований Сервісний центр для ремонту
	Пошкоджений кабель	
	Зношені щітки	
Підвищене іскріння щіток на колекторі	Зношені щітки	Зверніться в спеціалізований Сервісний центр для ремонту
	Забруднений колектор	
	Несправні обмотки якоря	
Підвищена вібрація, шум	Робоча насадка погано закріплена	Правильно закріпіть робочу насадку
	Несправні підшипники	Зверніться в спеціалізований Сервісний центр для ремонту.
	Знос зубців редуктора	
Поява диму і запаху горілої ізоляції	Несправність обмоток ротора або статора	Зверніться в спеціалізований Сервісний центр для ремонту
Двигун перегрівається	Забруднені вікна охолодження електродвигуна.	Прочистіть вікна охолодження електродвигуна
	Електродвигун перевантажений	Зніміть навантаження і протягом 2÷3 хвилин забезпечте роботу інструменту на холостому ходу при максимальних обертах
	Несправний ротор	Зверніться в спеціалізований Сервісний центр для ремонту
Двигун не розвиває повну швидкість і не працює на повну потужність	Низька напруга в мережі живлення	Перевірте напругу в мережі
	Несправна обмотка ротора або статора	Зверніться в спеціалізований Сервісний центр для ремонту
	Занадто довгий шнур подовжувача	Замініть подовжувач на більш короткий

14. СХЕМА БУДОВИ ЛЕ-65Р



15. ПЕРЕЛІК СКЛАДОВИХ ЧАСТИН ЛЕ-65Р

1	Втулка тримача пилки	36	Корпус лівий
2	Гвинт М5х10	37	Вісь важеля
3	Пильник маятника	38	Важіль перемикача маятника
4	Втулки маятника нижні	39	Пружина вежеля
5	Пружина маятника	40	Наконечник пружини
6	Захисна скоба	41	Гумовий упор
7	Захисний екран	42	Нижня кришка
8	Вісь тримача пилки	43	Фіксатор кабелю
9	Направляючі тримача	44	Пружина щітки верхній
10	Коромисло маятника	45	Щіткотримач верхній
11	Втулки маятника верхні	46	Гвинт ST4X12
12	Втулка шестерні	47	Пружина щітки нижня
13	Штифт шестерні	48	Щітка
14	Стопорне кільце шестерні	49	Щіткотримач нижній
15	Шайба	50	Направляюча підошви
16	Ведена шестерня	51	Планка кріплення основи
17	Плита маятника	52	Основа
18	Важіль маятника	53	Важіль притискного ролика
19	Направляючі маятника	54	Вісь важеля ролика
20	Підшипник маятника	55	Вісь ролика
21	Пробка	56	Притискний ролик
22	Гвинт ST4,2X25	57	Стопорне кільце ролика
23	Штифт	58	Гвинт ST4X16
24	Шайба 5x13x0,5	59	Правий корпус
25	Шайба 7,2x18x0,5	60	Гвинт фіксації основи
26	Тримач підшипника	61	Планка
27	Пильник підшипника	62	Адаптер пілососу
28	Підшипник 608	63	----
29	Ротор	64	Муфта мережевого кабелю
30	Підшипник 607	65	Мережевий кабель
31	Статор	66	Шестигранний ключ
32	Пружина фіксатора	67	Паралельний упор
33	Фіксатор вимикача	68	Конденсатор
34	Мережевий вимикач	69	Гвинти М4х12
35	Регулятор обертів		



НАЙКРАЩЕ РІШЕННЯ ДЛЯ ВАШОЇ ОСЕЛІ



0-800-200-500
dnipro-m.ua



Постачальник: ТОВ «КТ Україна» Україна, 01010, м. Київ, вул. Івана Мазепи, буд. 10.
Адреса потужностей виробництва вказана в супровідних документах.