



НАЙКРАЩЕ РІШЕННЯ ДЛЯ ВАШОЇ ОСЕЛІ

АКУМУЛЯТОРНИЙ ДРИЛЬ-ШУРУПОВЕРТ (З ФУНКЦІЄЮ ВИКРУТКИ)



АДЛ-12ПЗ

ІНСТРУКЦІЯ З ЕКСПЛУАТАЦІЇ

Уважно прочитайте інструкцію перед експлуатацією даного пристрою!

Служба технічної підтримки:
0-800-200-500
dnipro-m.ua



ЗМІСТ

ВСТУП.....	3
1. ПРИЗНАЧЕННЯ ІНСТРУМЕНТУ.....	3
2. ЗОВНІШНІЙ ВИГЛЯД І БУДОВА МОДЕЛІ	3
3. ТЕХНІЧНІ ХАРАКТЕРИСТИКИ МОДЕЛІ.....	4
4. КОМПЛЕКТНІСТЬ.....	4
5. ПРАВИЛА ТЕХНІКИ БЕЗПЕКИ	5
6. РОБОТА З ІНСТРУМЕНТОМ	6
7. ОСНОВИ РОБОТИ З ІНСТРУМЕНТОМ	7
8. ОБСЛУГОВУВАННЯ	10
9. ЗБЕРІГАННЯ.....	10
10. СХЕМА БУДОВИ ІНСТРУМЕНТА	11
11. ПЕРЕЛІК СКЛАДОВИХ ЧАСТИН ІНСТРУМЕНТА.....	11





Дніпро-М

Шановний покупець!

Дякуємо за придбання виробу торгової марки **Дніпро-М**, що відрізняється прогресивним дизайном і високою якістю виконання. Придбаний Вами інструмент відноситься до лінійки **High Quality Tools**, що поєднує сучасні конструктивні рішення і високу продуктивність зі збільшеним часом безперервної роботи. Ми сподіваємося, що наша продукція стане Вашим помічником на довгі роки.

Зверніть увагу на інформацію, що міститься в цій інструкції та доданих документах. При покупці виробу:

- вимагайте перевірки його справності шляхом пробного включення, а також комплектності, згідно комплекту поставки, наведеному у розділі 4;
- переконайтеся, що гарантійний талон оформлений належним чином, містить дату продажу, штамп магазину та підпис продавця;

1. ПРИЗНАЧЕННЯ ІНСТРУМЕНТУ

Акумуляторний дріль-шурупверт з функцією викрутки (далі по тексту – викрутка) призначений для загвинчування та відгвинчування шурупів, болтів, гайок, а також свердління отворів в деревині, пластмасах, металі. Всі інші види використання категорично виключаються. Викрутка призначена для роботи в побутових умовах.

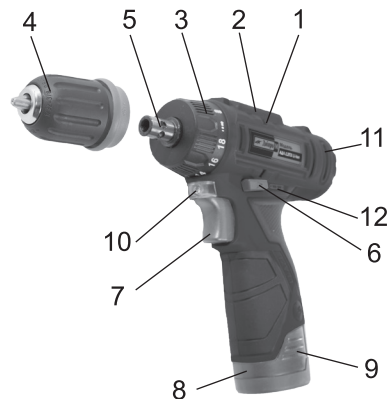
Акумуляторний дріль-шурупверт з функцією викрутки призначений для:

- загвинчування та відгвинчування елементів кріплення з різьбою. У викрутці є магнітний бітотримач, який дозволяє оперативно змінювати робочі насадки. Шестигранний бітотримач має розмір 1/4 дюйма, що дозволяє використовувати різноманітні насадки для акумуляторних викруток;
- свердління отворів.

У викрутці використовується швидкознімний патрон, в який можна затискати свердла із круглим хвостовиком, що дозволяє використовувати викрутку у якості дреля.

2. ЗОВНІШНІЙ ВИГЛЯД ТА БУДОВА МОДЕЛІ

1. Корпус
2. Перемикач режиму швидкості
3. Регулятор крутного моменту
4. Знімний швидкозатискний патрон
5. Бітотримач
6. Перемикач реверсу
7. Кнопка ввімкнення
8. Акумулятор
9. Фіксатор акумулятора
10. Лампа підсвітки
11. Вентиляційні канали
12. Індикатор рівня заряду





Дніпро-М

3. ТЕХНІЧНІ ХАРАКТЕРИСТИКИ МОДЕЛІ

Найменування параметру	Значення параметру
Викрутка	
Частота обертання шпинделя, об/хв	0-350/0-1350
Максимальний крутний момент, Н·м	25
Число регулювань крутного моменту	18+1
Бітотримач	Шестигранний 1/4"
Маса нетто/брутто, кг	0,97/2,4
Дриль	
Патрон	Безключовий швидкозатискний
Діаметр патрона, мм	10
Максимальний діаметр свердління:	
Дерево, мм	20
Сталь, мм	10
Акумулятор	
Напруга акумуляторної батареї, В	12
Ємність акумуляторної батареї, А·год	1,5
Тип акумулятора	Li-ion
Зарядний пристрій	
Напруга мережі живлення, В	100-240±10%
Напруга на виході (макс)	12,3
Струм зарядки, А	2
Час зарядки, год	1
Споживана потужність при зарядженні, Вт	35

4. КОМПЛЕКТНІСТЬ

- Акумуляторний дріль-шуруповерт з функцією викрутки - 1 шт.
- Зарядний пристрій - 1 шт.
- Кейс - 1 шт.
- Акумуляторна батарея - 2 шт.
- Аксесуари - 12+1 шт.
- Інструкція - 1 шт.





5. ПРАВИЛА ТЕХНІКИ БЕЗПЕКИ

1. Будьте повністю сконцентровані на роботі. Не відволікайтеся під час роботи викруткою, так як це може призвести до втрати контролю та стати причиною отримання травм різного ступеню тяжкості.

2. Не включайте та не працюйте виробом у випадку хвороби, у втомленому стані, або наркотичного, алкогольного сп'яніння, а також під впливом сильнодіючих лікарських препаратів, які знижують швидкість реакції та увагу.

3. Стежте за цілісністю та справністю виробу. Не вмикайте та не працюйте виробом при наявності пошкоджень, із ненадійно закріпленими частинами та деталями.

4. Надягайте відповідний одяг та взуття при роботі інструментом. Працюючи викруткою, завжди надягайте відповідний робочий одяг і застібніть всі ґудзики. Взувайте взуття із нековзкою підшовою. Для захисту органів зору від попадання стружки при свердлінні надягайте спеціальні захисні окуляри.

5. Не торкайтесь до деталей інструмента, що обертаються. Не підносьте руки, пальці та інші частини тіла до рухомих частин викрутки.

6. Під час роботи міцно утримуйте викрутку у руці.

7. При свердлінні отворів у стіні, стелі і підлозі переконайтесь, що в точці свердління відсутні приховані електричні кабелі, труби газо- та водопроводу

8. При свердлінні отворів у заготовках, закріплюйте матеріал, який обробляється, в лещатах або струбцинах.

9. Стежте за тим, щоб під час свердління металу стружка не проникла всередину виробу через вентиляційні отвори корпусу.

10. Під час роботи не видаляйте руками тирсу, стружку, пил і бруд.

11. Не закручуйте кріпильні вироби в режимі «свердління».

12. Використовуйте у роботі тільки справні біти, насадки, свердла. Не використовуйте пошкоджені або тупі біти, насадки та свердла, оскільки при цьому підвищується ймовірність отримання травм.

13. Подбайте про гарне освітлення робочого місця. Робота викруткою у темряві або в умовах недостатньої видимості може призвести до отримання травм.

14. Не працюйте викруткою під час дощу або снігу. Робота викруткою під час дощу або снігу може призвести до травми або поломки виробу.

15. Не розбирайте виріб та акумуляторну батарею, а також не піддавайте їх ударам і механічному впливу.

16. Не торкайтесь клем акумулятора предметами, які здатні проводити електричний струм. Коротке замикання може призвести до зниження напруги, перегріву акумуляторної батареї, отриманню термічних опіків у результаті тепловиділення та повного виходу акумуляторної батареї із ладу.

17. Не тримайте акумуляторну батарею серед металевих предметів (інструментів, кріпильних виробів, монет і т.д.)

18. Не накривайте зарядний пристрій під час зарядки акумуляторної батареї. Зарядний пристрій охолоджується природною вентиляцією, і якщо накрити





пристрій під час зарядки, він може перегрітися та, як внаслідок, вийти із ладу.

19. Не намагайтеся самостійно ремонтувати зарядний пристрій.



Увага! Слідкуйте за справністю виробу. У разі відмови в роботі, появі запаху, характерного для горілої ізоляції, сильного стуку, шуму, іскор, необхідно негайно припинити роботу і звернутися до сервісного центру.



Увага! Дане керівництво не може врахувати всі випадки, які можуть виникнути у реальних умовах експлуатації викрутки. Тому під час роботи з інструментом необхідно керуватися здоровим глуздом, дотримуватися граничної уваги та акуратності.

6. РОБОТА З ІНСТРУМЕНТОМ



Увага! Побутова серія! Після безперервної роботи протягом 8-10 хвилин необхідно зробити паузу в роботі, відновити роботу можна через 5 хвилин. Рекомендується працювати з викруткою не більше 20 годин на тиждень.

Перш ніж почати користуватися викруткою, дістаньте виріб з кейсу, огляньте на предмет цілісності та справності корпус, частини, деталі, мережевий кабель, силову вилку, а також легкість ходу всіх рухомих частин.

Підготовка до роботи

- Виконати перевірку комплектності.
- Візуальним оглядом перевірити цілісність корпусу викрутки та зарядного пристрою, стан мережевого кабелю.
- Перевірити роботу вимикача, його робота повинна бути чіткою, без заїдань в крайніх положеннях.
- Перевірити роботу викрутки на холостому ході, зробивши кілька пробних включень.
- При виявленні несправностей звернутися в сервісний центр.



УВАГА! Після транспортування викрутки в зимових умовах, у разі його експлуатації в приміщенні, необхідно витримати його при кімнатній температурі не менше 2-х годин до повного висихання конденсованої вологи на поверхні та всередині інструменту.

Акумуляторні батареї надходять від виробника в незарядженому стані. Перед роботою необхідно провести зарядку акумуляторної батареї.



УВАГА! Використовуйте виключно зарядний пристрій, що поставляється з цією моделлю акумуляторної викрутки. Використання зарядних пристроїв інших інструментів може спричинити вибух батареї, пожежу, травми та матеріальні збитки.





Дніпро-М

Під час заряду батарея може нагріватися, це нормальний режим роботи та не вказує на наявність проблем.



УВАГА! Після початку експлуатації акумулятори набирають повну ємність не одразу, а після чотирьох-п'яти циклів «розряду/заряду». Для повного використання ємності акумуляторної батареї важливо, щоб перед першою і повторної зарядкою акумулятор був розряджений повністю.

7. ОСНОВИ РОБОТИ З ІНСТРУМЕНТОМ

Зняття/установка патрона

У комплекті постачається швидкознімний патрон для свердел, які мають круглий переріз хвостовика.

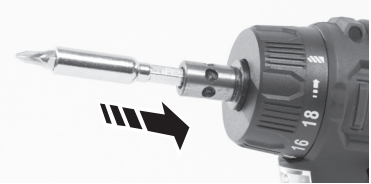
Для того, щоб зняти патрон, необхідно потягти звільняючу втулку в напрямі, указаному стрілкою і від'єднати від шпинделя встановлений патрон.

Для встановлення швидкознімного патрону необхідно потягти звільняючу втулку в напрямі, указаному стрілкою і, не відпускаючи втулки, встановити патрон на бітотримач. Відпустити втулку і переконатися в надійній фіксації патрона.



Установка змінних насадок у бітотримач

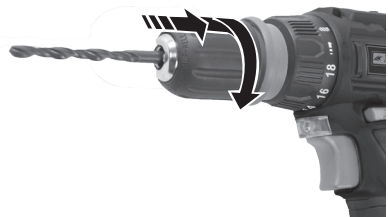
При зняттю патроні інструмент виконує функції акумуляторної викрутки. Біти в тримачі фіксуються за допомогою магнітного тримача. Для установки біти необхідно вставити її в бітотримач, і переконаватися в надійності її фіксації.



УВАГА! Хвостовики змінних насадок повинні бути чистими: без слідів мастила і металевих стружок. Перед установкою насадки, її необхідно очистити. Бруд та металева стружка може знизити ефективність утримання магнітного бітотримача.

Установка свердла

При встановленому патроні інструмент виконує функцію акумуляторного дреля. Для установки свердла необхідно повернути від руки муфту патрона проти годинникової стрілки, щоб відкрити затискні кулачки, при необхідності відрегулюйте муфтою відстань між кулачками відповідно до діаметра хвостовика свердла або біти. Вставте свердло до упору в патрон. Поверніть муфту швидкозатискного патрона за годинниковою стрілкою. Переконайтеся в надійності установки свердла в патроні.





Регулювання швидкості обертання

За допомогою клавіши «Вмк/Вимк» можна змінювати швидкість обертання патрона. Швидкість обертання залежить від ступеню натискання на клавішу: чим сильніше натискати на клавішу, тим вище буде швидкість обертання та навпаки.

Перемикання реверсу/блокування ввімкнення

Перемикач реверсу дозволяє змінювати напрям обертання шпинделя. При установці перемикача в середнє положення виконується блокування клавіши ввімкнення. Блокування необхідно застосовувати при зміні аксесуарів та під час транспортування інструмента. Блокування унеможливорює випадкове ввімкнення електродвигуна викрутки та передчасну розрядку акумуляторної батареї.



Увага! Перемикати напрям обертання можна лише після повної зупинки двигуна

Механічне перемикання діапазонів швидкостей

За допомогою механічного перемикача можна встановити один із двох діапазонів швидкостей роботи редуктора викрутки. Перемикання передач здійснюється шляхом переміщення повзунка механічного перемикача до упору в положення Н (висока швидкість: 0-1350 об/хв), або до упору в положення L (низька швидкість: 0-350 об/хв). На низькій швидкості рекомендується користуватися в режимі викрутки та свердлити отвори великого діаметру в твердих матеріалах, а на другій швидкості рекомендується здійснювати швидке серійне свердління.



Увага! Перемикати швидкість можна лише після повної зупинки двигуна.

Регулювання крутного моменту

Регулювання крутного моменту дозволяє змінити силу затягування кріпильних виробів (шурупів, саморізів, дюбелів, гвинтів, гайок). Крутний момент затягування можна регулювати шляхом повороту муфти-регулятора в межах 18 позицій. Необхідний крутний момент вибирається шляхом обертання регульовального кільця до збігу потрібного значення на шкалі із міткою покажчика на корпусі викрутки. Крутний момент затягування буде мінімальний, якщо із міткою покажчика поєднана цифра 1, та максимальний, коли із міткою поєднана цифра 18. Оптимальний крутний момент визначається дослідним шляхом і коригується за необхідності в процесі роботи. На шкалі



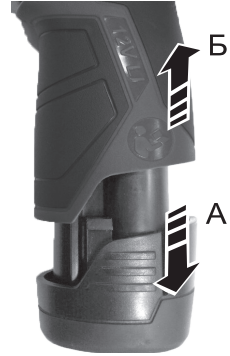


муфти-регулятора присутній значок «свердло». Поєднавши мітку покажчика з даними значком, можна працювати викруткою у режимі «свердління». При цьому обмеження крутного моменту на шпинделі не буде. Увага! Регулювати крутний момент можна лише після повної зупинки двигуна.

Установка/зняття акумуляторної батареї

Перед встановленням або зняттям акумуляторної батареї заблокуйте клавішу вмикання.

Для під'єднання акумуляторної батареї до викрутки сумістіть виступи на акумуляторі із пазами на корпусі виробу, натисніть фіксатор та із невеликим зусиллям посуňte акумулятор у напрямку стрілки (Б) до появи характерного клацання. Не рекомендовано докладати надмірних зусиль при установці акумулятора. Якщо акумуляторна батарея під'єднується із зусиллям, то це означає те, що дії із встановлення виконуються неправильно, або в пази корпусу потрапив сторонній предмет, наприклад – стружка. Щоб зняти акумуляторну батарею злегка натисніть на кнопку фіксації батареї та, не відпускаючи кнопку, із невеликим зусиллям потягніть акумулятор у напрямку стрілки (А), щоб вийняти його із корпусу викрутки.



Зарядка акумуляторних батарей

Порядок зарядки акумулятора:

1. Від'єднайте акумуляторну батарею від виробу.
2. Підключіть зарядний пристрій, що входить в комплект поставки виробу, до мережі змінного струму.
3. Встановіть акумуляторну батарею в шахту зарядного пристрою.
4. Приблизно через 60 хвилин зарядки світловий індикатор змінить колір з червоного а) на зелений б), показуючи, що батарея повністю заряджена.

5. По закінченні зарядки вийміть акумулятор із зарядного пристрою та від'єднайте кабель зарядного пристрою від мережі.



Індикатори зарядного пристрою

Індикатор червоного кольору – (а)

Індикатор зеленого кольору – (б)

- Червоний індикатор вимкнено, зелений індикатор ввімкнено: акумулятор не підключений (відсутнє навантаження на зарядний пристрій).
- Червоний індикатор ввімкнено, зелений індикатор вимкнено: акумулятор заряджається.
- Червоний індикатор вимкнено, зелений індикатор ввімкнено: акумулятор повністю заряджений.





УВАГА! Викрутка постачається з літій-іонним акумулятором, ні в якому разі не використовуйте акумуляторні батареї іншого типу. Літій-іонна батарея має вбудований захист від глибокого розрядження: коли заряд батареї стане мінімальним, викрутка відключиться автоматично, робота двигуна зупиниться. Задля подальшої роботи зарядіть батарею або зробіть заміну на заряджену батарею.



УВАГА! При експлуатації викрутки за умов значних навантажень або в середовищі з підвищеною температурою повітря, акумуляторна батарея може нагріватися. В цьому разі, перед зарядкою, дайте можливість акумуляторній батареї охолонути. Після тривалого строку зберігання без експлуатації, літій-іонна батарея втрачає заряд (так званий «саморозряд»). Після тривалого зберігання, перед експлуатацією рекомендується повністю зарядити батарею.

8. ОБСЛУГОВУВАННЯ

Після закінчення роботи очистити викрутку і аксесуари від бруду. У разі сильного забруднення протерти викрутку вологою серветкою, що виключає попадання вологи всередину інструменту. Після цього витерти інструмент насухо. Забороняється використовувати для цих цілей рідини, розчини, хімікати, які негативно діють на матеріал корпусу, вузли і деталі викрутки (наприклад: ацетон, розчинники, луги, кислоти і т. п.). Слідкуйте за тим, щоб вентиляційні отвори не були засміченими та регулярно очищуйте пристрій.

Ремонт інструменту повинен виконувати тільки кваліфікований фахівець. Виконання ремонту або обслуговування некваліфікованим спеціалістом може призвести до отримання травм та зняття виробу з гарантійного ремонту. Для ремонту інструменту використовуйте тільки оригінальні запасні частини.

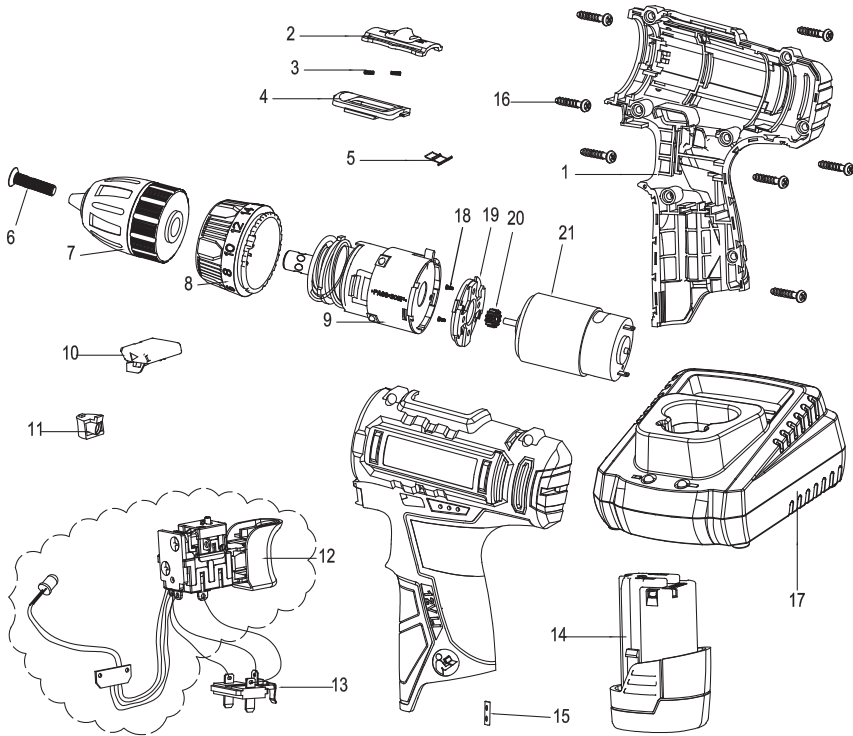
9. ЗБЕРІГАННЯ

Викрутку слід зберігати в сухому приміщенні при температурі не нижче 0 °C і відносній вологості повітря не більше 80%. Оптимальні умови зберігання літій-іонних акумуляторів досягаються при 40% заряді від ємності акумулятора і температурі 0...10 °C. Умови зберігання і транспортування повинні виключати можливість механічних пошкоджень і впливу атмосферних опадів. Зберігайте пристрій, керівництво з експлуатації та приладдя в оригінальній упаковці. У цьому випадку вся необхідна інформація та деталі завжди будуть у вас під рукою. Завжди зберігайте пристрій в сухому місці, недоступному для дітей.





10. СХЕМА БУДОВИ ІНСТРУМЕНТА



11. ПЕРЕЛІК СКЛАДОВИХ ЧАСТИН ІНСТРУМЕНТА

1	Корпус	12	Кнопка ввімкнення
2	Клавіша перемикача швидкості	13	Клемна колодка
3	Пружина перемикача	14	Акумуляторна батарея
4	Кришка клавіши	15	Скоба корпусу
5	Пружина трищітки	16	Гвинт К3х14
6	Гвинт М5х20	17	Зарядний пристрій
7	Самозатисний знімний патрон	18	Гвинт
8	Регулятор крутного моменту	19	Кришка редуктора
9	Редуктор	20	Шестерня ведуча
10	Клавіша реверсу	21	Електродвигун
11	Захист світлодіода		





НАЙКРАЩЕ РІШЕННЯ ДЛЯ ВАШОЇ ОСЕЛІ



0-800-200-500
dnipro-m.ua



Постачальник: ТОВ «КТ Україна» Україна, 01010, м. Київ, вул. Івана Мазепи, буд. 10.
Адреса потужностей виробництва вказана в супровідних документах.