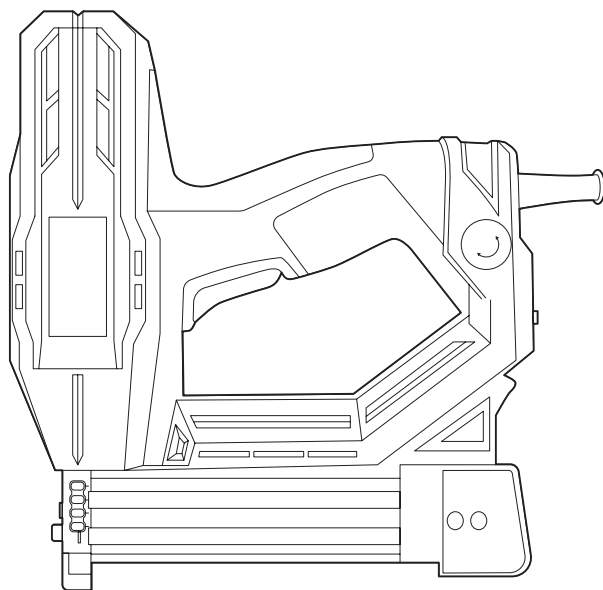


# DNIPRO<sup>M</sup>

ОРИГІНАЛ ІНСТРУКЦІЇ  
З ТЕХНІКИ БЕЗПЕКИ ТА ЕКСПЛУАТАЦІЇ  
СТЕПЛЕРА ЕЛЕКТРИЧНОГО



ES-16  
EN-25



**УВАГА!** Перед використанням прочитайте  
Оригінал інструкції з техніки безпеки та експлуатації

## **Шановний Покупець!**

Дякуємо за придбання електроінструмента торгової марки "DNIPRO M", який відрізняється прогресивним дизайном і високою якістю виконання.

Придбаний Вами електроінструмент належить до лінійки, що поєднує сучасні конструктивні рішення і високу продуктивність із тривалим часом безперервної роботи.

Ми сподіваємося, що наша продукція стане Вашим помічником на довгі роки.

1. ЗАГАЛЬНІ ПОПЕРЕДЖЕННЯ З ТЕХНІКИ БЕЗПЕКИ ПРИ ВИКОРИСТАННІ ЕЛЕКТРОІНСТРУМЕНТУ.....	2
Техніка безпеки на робочому місці.....	2
Техніка безпеки при експлуатації електричних систем.....	2
Особиста безпека.....	3
Використання і обслуговування електроінструменту.....	3
Обслуговування.....	4
2. ІНСТРУКЦІЇ ЩОДО БЕЗПЕКИ ДЛЯ СТЕПЛЕРА.....	4
3. УМОВНІ ПОЗНАЧКИ.....	5
4. КОМПЛЕКТАЦІЯ.....	5
5. ПРИЗНАЧЕННЯ ТА ЗОВНІШНІЙ ВИГЛЯД ЕЛЕКТРОІНСТРУМЕНТА.....	5
Зовнішній вигляд.....	6
6. ТЕХНІЧНІ ДАНІ.....	7
Інформація щодо шуму та вібрації.....	8
7. ПІДГОТОВКА ДО РОБОТИ.....	8
Встановлення кріпильних виробів.....	8
8. РОБОТА З ЕЛЕКТРОІНСТРУМЕНТОМ.....	10
9. ОБСЛУГОВУВАННЯ.....	11
10. ЗБЕРІГАННЯ ТА ТРАНСПОРТУВАННЯ.....	11
11. УТИЛІЗАЦІЯ.....	11
12. МОЖЛИВІ НЕСПРАВНОСТІ ТА МЕТОДИ ЇХ УСУНЕННЯ.....	12
13. ФІРМОВІ СЕРВІСНІ ЦЕНТРИ ТОВ «ДНІПРО М».....	13
14. ДЕКЛАРУВАННЯ.....	13

## 1. ЗАГАЛЬНІ ПОПЕРЕДЖЕННЯ З ТЕХНІКИ БЕЗПЕКИ ПРИ ВИКОРИСТАННІ ЕЛЕКТРОІНСТРУМЕНТУ



**Попередження.** Прочитайте всі попередження з техніки безпеки і всі інструкції. Недотримання попереджень та інструкцій може призвести до ураження електричним струмом, займання і/або серйозних травм.

**Зберігайте всі попередження та інструкції для використання в майбутньому.**

Термін «електроінструмент» в попередженнях відноситься до вашого електричного інструменту, який працює від мережі (дротовий) або який працює від акумулятора (бездротовий).

**Техніка безпеки на робочому місці**

а) **Тримайте робоче місце в чистоті та з гарним освітленням.** Захаращені або затемнені місця можуть стати причиною нещасних випадків.

б) **Не користуйтеся електроінструментом у вибухонебезпечному середовищі, наприклад, в присутності легкозаймистих рідин, газів або пилу.** Електроінструменти створюють іскріння, яке може запалити пил або газоподібні продукти.

в) **Не допускайте дітей та сторонніх осіб у зону роботи з електроінструментом.** Відволікаючі фактори можуть привести до втрати контролю.

**Техніка безпеки при експлуатації електричних систем**

а) **Вилки електроінструментів повинні підходити до розеток.** Ні в якому разі не змінюйте конструкцію вилки. Не використовуйте перехідники до вилок заземленого електроінструменту. *Оригінальні вилки і відповідні розетки знижують ризик ураження електричним струмом.*

б) **Уникайте контакту тіла із заземленими поверхнями, такими як труби, радіатори, плити та холодильники.** При заземленні тіла підвищується ризик ураження електричним струмом.

в) **Не піддавайте впливу вологи та бризок.** Потрапляння води в електроінструмент збільшує загрозу ураження електричним струмом.

г) **Використовуйте електричні шнури тільки за призначенням.** Ні в якому разі не використовуйте електричний шнур для перенесення, перетягування або відключення електроінструменту. Тримайте шнур подалі від джерел тепла, оливи, гострих країв та рухомих частин. *Повшкоджений або сплутаний шнур збільшує ризик ураження електричним струмом.*

г) **При використанні електроінструменту на відкритих майданчиках використовуйте такі подовжувачі, які підходять для використання поза приміщеннями.** Використання на відкритих майданчиках відповідного дроту знижує ризик ураження електричним струмом.

д) **Якщо використання електроінструменту у вологому середовищі неминуче, використовуйте пристрій захисту від диференційного струму (ПЗДС).** Використання ПЗДС знижує ризик ураження електричним струмом.

## Особиста безпека

а) Будьте уважними, стежте за своїми діями і керуйтеся здоровим глуздом при роботі з електроінструментом. Не користуйтеся електроінструментом у втомленому стані, під дією наркотиків, алкоголю або ліків. *Неуважність при користуванні електроінструментом може призвести до серйозних травм.*

б) Використовуйте засоби індивідуального захисту. Завжди користуйтеся засобами захисту очей. *Зменшити ризик отримання травм може захисне спорядження, таке як респіратор, взуття із захистом від ковзання, каска або засоби захисту органів слуху, що використовуються у відповідних умовах.*

в) Запобігайте випадковому запуску обладнання. Перед підключенням до джерела живлення та/або акумуляторної батареї, при піднятті або перенесенні інструменту переконайтеся, що перемикач знаходиться у вимкненому положенні. *Якщо ви будете переносити електроінструмент з утриманням пальця на перемикачі, або вмикати живлення під час перенесення, то це може призвести до нещасного випадку.*

г) Перед включенням електроінструменту вийміть регулювальний клин або інструментальний ключ. *Залишений регулювальний клин або інструментальний ключ на працюючому електроінструменті може призвести до травмування.*

ґ) Не будьте занадто напруженим. Завжди твердо стійте на ногах і зберігайте рівновагу. *Таким чином ви зможете краще впоратися з електроінструментом в несподіваних ситуаціях.*

д) Одягайтеся правильно. Не носіть просторий одяг або прикраси. Три-

майте волосся, одяг і рукавички подалі від рухомих частин. *Вільний одяг, прикраси або довге волосся можуть бути захоплені рухомими частинами.*

е) Якщо у вас є пиловловлювачі і пристрої збору пилу, забезпечте їх підключення і використання належним чином. *Знизити небезпеку можна використанням пилозбірника.*

## Використання і обслуговування електроінструменту

а) Не застосовуйте силу до електроінструменту. Використовуйте відповідний електроінструмент для своїх цілей. *З електроінструментом, що використовується відповідно до призначення, можна зробити роботу краще і безпечніше та з тією швидкістю, на яку інструмент розрахований.*

б) Не використовуйте електроінструмент з несправним вимикачем живлення. *Електроінструмент з несправним вимикачем є небезпечним і його треба негайно ремонтувати.*

в) Перед виконанням регулювань, зміни приладдя або зберігання електроінструменту відключіть його від джерела живлення і/або акумуляторної батареї. *Такі превентивні заходи безпеки знижують ризик випадкового запуску електроінструмента.*

г) Електроінструмент, який ви не використовуєте, зберігайте в недоступному для дітей місці і не дозволяйте працювати з ним особам, які не знайомі з ним і не прочитали цю інструкцію. *Електроінструмент стає небезпечним в руках невідготовленого користувача.*

ґ) Обслуговуйте свій електроінструмент. Перевірте відсутність перекосу або заїдання рухомих частин,

поломок деталей та інших недоліків, які можуть вплинути на роботу електроінструменту. У разі пошкодження відремонтуйте електроінструмент перед використанням. *Більшість нещасних випадків створює електроінструмент, який погано обслуговується.*

д) Тримайте кріпильні вироби в чистоті. *Правильно обслужені кріпильні вироби з гострими ріжучими кромками менше заїдають і ними легше управляти.*

е) Використовуйте електроінструмент, приладдя, насадки і т. д. відповідно до цієї інструкції та з урахуванням робочих умов і особливостей роботи. *Використання електроінструменту не за призначенням може привести до небезпечних ситуацій.*

### Обслуговування

а) Ремонт електроінструменту повинен проводитися тільки кваліфікованим ремонтним персоналом з використанням ідентичних запасних частин. *Таким чином ви забезпечите надійне обслуговування електроінструменту.*

## 2. ІНСТРУКЦІЯ ЩОДО БЕЗПЕКИ ДЛЯ СТЕПЛЕРА

Скобозабивний або цвяхозабивний електроінструмент – надалі за текстом «степлер».

Завжди потрібно пам'ятати, що в електроінструменті містяться кріпильні вироби. Недбале поводження зі степлером може призвести до несподіваного викиду кріпильних виробів і тілесного ушкодження.

Не потрібно направляти електроінструмент на себе або людей, що перебувають поблизу. У разі несподіваного спрацьовування відбудеться

викид кріпильних виробів, що може призвести до тілесного ушкодження.

Не потрібно здійснювати пуск електроінструмента, якщо він нещільно притиснутий до об'єкта обробки. Якщо електроінструмент не контактує з об'єктом обробки, кріпильний виріб може відхилитися від цілі.

Якщо кріпильний виріб застряг в електроінструменті, **від'єднайте його від джерела живлення.** Під час видалення застряглого кріпильного виробу зі степлера електроінструмент може випадково запуститися, якщо він увімкнений у розетку.

Не потрібно використовувати степлер для закріплення електричних кабелів. Він не призначений для прокладання кабелів і може пошкодити їх ізоляцію, спричинивши ураження електричним струмом або пожежу.



Слідкуйте за справністю електроінструмента. У разі відмови в роботі, при появі запаху, характерного для горілої ізоляції, сильного стуку, шуму, іскор необхідно негайно припинити роботу і звернутися до сервісного центру ТОВ «ДНІПРО М».

Ця інструкція не може врахувати всі випадки, які можуть виникнути в реальних умовах експлуатації електроінструмента. Тому під час роботи з електроінструментом необхідно бути вкрай уважним і обережним.

### 3. УМОВНІ ПОЗНАЧКИ



Знак загальної застороги (ризик для людей, пояснено додатковим знаком або текстом)



Дивитись інструкцію з експлуатації/брошуру



Одягнути засіб захисту органів слуху



Одягнути засіб захисту органів зору



Змінний струм



Увімкнено/вимкнено



Ступінь захисту від впливу пилу та води

**Staple type**

Тип скоби

**Nail type**

Тип цвяха



Клас захисту від ураження електричним струмом II



Символ можливості вторинної переробки



Знак відповідності технічним регламентам (Україна)



Спеціальний знак, який засвідчує, що виріб відповідає основним вимогам директив ЄС і гармонізованим стандартам Європейського Союзу



Єдиний знак обігу продукції на ринку держав-членів Євразійського економічного союзу



Особлива утилізація (щоб запобігти можливій шкоді довкіллю, необхідно відокремити даний об'єкт від звичайних відходів та утилізувати його найбільш безпечним способом)

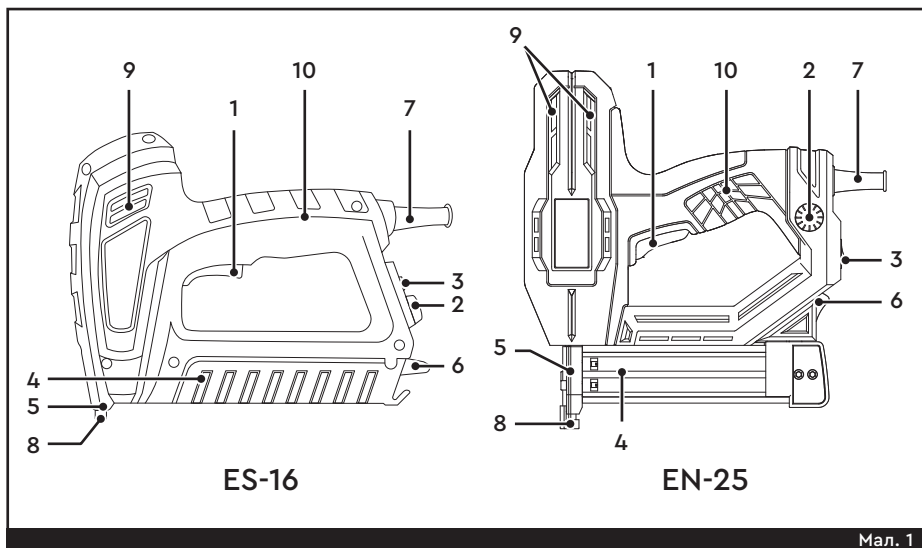
### 4. КОМПЛЕКТАЦІЯ

	ES-16	EN-25
1 Степлер	1 шт.	1 шт.
2 Скоби	14 мм, 400 шт.	19 мм, 300 шт.
3 Цвяхи	15 мм, 100 шт.	25 мм, 100 шт.
4 Шестигранний ключ	-	1 шт.
5 Оригінал інструкції з техніки безпеки та експлуатації	1 шт.	1 шт.
6 Упаковка	1 шт.	1 шт.

### 5. ПРИЗНАЧЕННЯ ТА ЗОВНІШНІЙ ВИГЛЯД ЕЛЕКТРОІНСТРУМЕНТА

Степлер призначений для скріплення різних матеріалів шляхом прибивання скобами або цвяхами до основи. Залежно від кріпильних виробів, електричний степлер можна використовувати як для прикріплення тонких матеріалів (шкіра, тканина, пароізоляція та інших) до основи, так і для скріплення дерева та матеріалів із дерева (фанера, ДСП, ДВП, ОСП та інших) між собою.

## Зовнішній вигляд



Мал. 1

1	Кнопка увімкнення	6	Важіль відкриття обойми
2	Регулятор потужності пострілу	7	Мережевий кабель
3	Мережевий вимикач	8	Блокувальний пристрій
4	Обойма для скоб/цвяхів	9	Вентиляційні отвори
5	Вихідний отвір	10	Рукоятка



ТОВ «ДНІПРО М» постійно працює над удосконаленням своєї продукції й у зв'язку з цим залишає за собою право на внесення змін, як у зовнішній вигляд, конструкцію та комплектацію електричного інструмента, так і в зміст оригіналу інструкції з техніки безпеки та експлуатації, без повідомлення споживачів. Усі можливі зміни будуть спрямовані тільки на покращення та модернізацію електричного інструмента.



## 6. ТЕХНІЧНІ ДАНІ

Параметри	Позначення	ES-16	EN-25
Номинальна потужність	Вт (W)	1000	1200
Номинальна напруга	В (V)	230	230
Номинальна частота струму	Гц (Hz)	50	50
Максимальна швидкість пострілів	уд/хв (brpm)	20	20
Тип скоби		53	90
Довжина скоби	мм (mm)	8-16	15-25
Ширина скоби	мм (mm)	11,3	5,7
Тип цвяха		300(E/J/F), 18Ga	300 (E/J/F), 18Ga
Довжина цвяха	мм (mm)	15-16	15-32
Діаметр цвяха	мм (mm)	1,25-2	1,25-2
Маса електроінструмента	кг (kg)	1	1,8
Ступінь захисту від впливу пилу та води	IP	20	20
Номинальна сила струму	А (A)	4,3	5,2
<b>Значення рівня шуму та вібрації відповідно до ДСТУ EN 60745-1</b>			
$L_{pa}$ – Рівень звукового тиску	дБ(A) (dB(A))	80,3	82
$K_{pa}$ – Невизначеність рівня звукового тиску	дБ(A) (dB(A))	3	3
$L_{wa}$ – Рівень звукової потужності	дБ(A) (dB(A))	91,3	93
$K_{wa}$ – Невизначеність рівня звукової потужності	дБ(A) (dB(A))	3	3
Середньоарифметична загальна величина вібрації $a_h$	м/с <sup>2</sup> (m/s <sup>2</sup> )	4,5	4,7
K – Невизначеність $a_h$	м/с <sup>2</sup> (m/s <sup>2</sup> )	1,5	1,5



Параметри вказані для номінальної напруги 230 В та частоти 50 Гц. При інших значеннях напруги або частоти можливі інші параметри.

## Інформація щодо шуму та вібрації

Задекларована загальна величина шуму та вібрації була виміряна відповідно до стандартного методу випробування, визначеного в ДСТУ EN 60745-1, і може бути застосована для порівняння одного електроінструмента з іншим.

Задекларований загальний рівень шуму та вібрації може бути використаний в оцінках піддавання впливу шуму та вібрації.



**Передача шуму та вібрації під час реального використання електроінструмента може відрізнятись від задекларованого загального показника залежно від умов, у яких використовується електроінструмент.**

**Користуйтеся засобами індивідуального захисту залежно від умов роботи.**



**Одягнути засіб захисту органів слуху**



**Одягнути засіб захисту органів зору**

Задекларований рівень шуму та вібрації стосується робіт, для яких електроінструмент призначений.

## 7. ПІДГОТОВКА ДО РОБОТИ



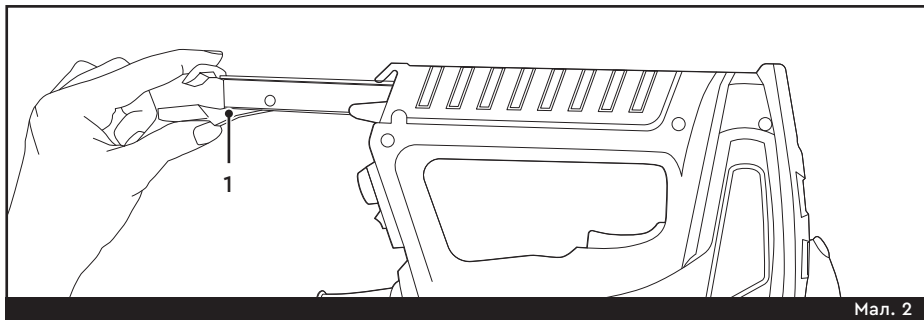
**Перед підготовкою або завершенням роботи з електроінструментом від'єднайте штепсельну вилку від мережі живлення.**

Розпакуйте електроінструмент та перевірте його на наявність пошкоджень. Якщо Ви зберігали чи транспортували електроінструмент при температурі, нижчій за ту, при якій його планується використовувати, необхідно впевнитися в тому, що на електроінструменті немає конденсату. У разі утворення конденсату на вузлах і деталях електроінструмента його подальша підготовка до роботи або експлуатація заборонена до повного висихання конденсату.

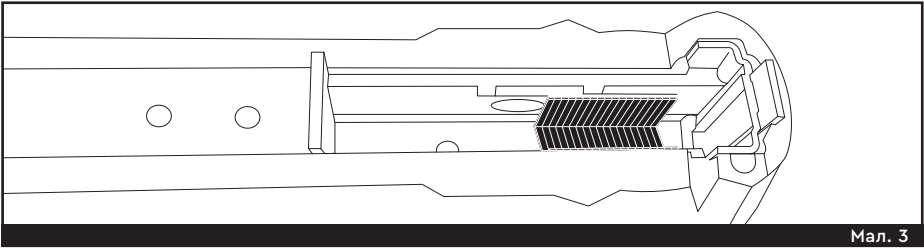
### Встановлення кріпильних виробів

Для встановлення скоб (степлер ES-16) в обойму (**Мал. 2**) відкрийте її, натиснувши на важіль відкриття обойми (1). Потім встановіть необхідну кількість скоб у направляючу пластину та закрийте обойму до фіксації (**Мал. 3**).

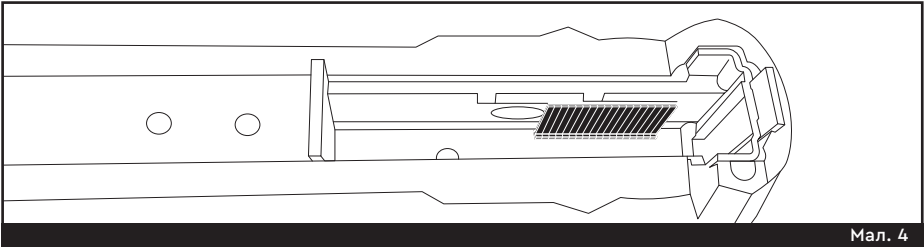
Для встановлення цвяхів (степлер ES-16) в обойму відкрийте її, встановіть необхідну кількість цвяхів у ліву частину направляючої пластини та закрийте обойму до фіксації (**Мал. 4**).



Мал. 2



Мал. 3



Мал. 4

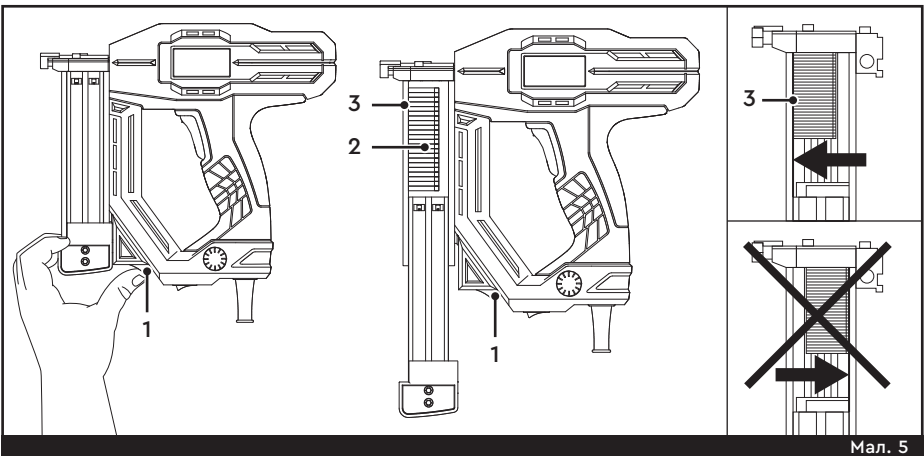
Для встановлення скоб/цвяхів (степлер EN-25) в обойму відкрийте її, натиснувши на важіль відкриття обойми (1) (Мал. 5). Потім встановіть необхідну кількість скоб/цвяхів (2) у направляючу пластину та закрийте обойму до фіксації.

Не рекомендується встановлювати кріпильні вироби в обойму для скоб/цвяхів до тих пір, поки раніше встановлені повністю не витратяться.

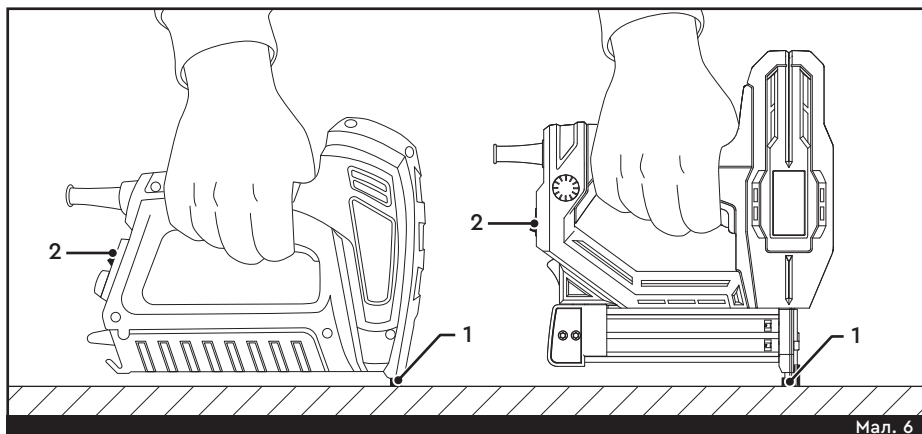
Рекомендується використовувати тільки відповідні та оригінальні кріпильні вироби (скоби, цвяхи) ТОВ «ДНІПРО М». Це забезпечить максимальну надійність та якість виконуваної роботи.



При встановленні цвяхів слідкуйте щоб вони були розташовані впритул до стінки (3) (Мал. 5).



Мал. 5



## 8. РОБОТА З ЕЛЕКТРОІНСТРУМЕНТОМ

Під час роботи з електроінструментом важливо надійно притискати його перпендикулярно до заготовки, а заготовку надійно фіксувати. Це необхідно для того, щоб енергія пострілу максимально витрачалась саме на забиття скоби або цвяха, а не на віддачу.

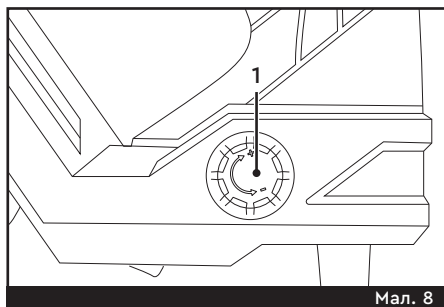
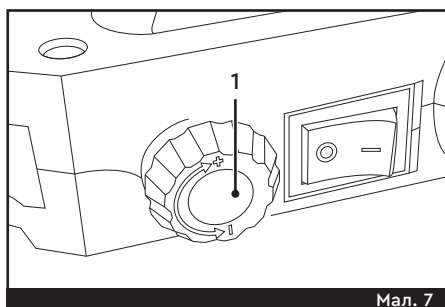
З метою безпеки електроінструмент має блокувальний пристрій (автоматичний запобіжник мимовільного пострілу) (1), який розблоковується при упорі степлера в заготовку, та мережевий вимикач (2). Переведіть мережевий вимикач у положення «I» для увімкнення або в положення «0» для вимкнення електроінструмента (Мал. 6).

При відсутності достатнього контакту між електроінструментом і заготовкою степлер не буде працювати.

Перед початком роботи проведіть пробні постріли в аналогічний матеріал, який не буде призначений для подальшого використання, з метою підбору необхідного розміру кріпильних виробів та регулювання потужності пострілу за допомогою регулятора (1) (Мал. 7, мод. ES-16) (Мал. 8, мод. EN-25).

Пам'ятайте, що структура дерева не однорідна та може мати різну твердість.

Слід уникати потрапляння сторонніх предметів у робочу зону. Якщо кріпильний виріб застряг у вихідному отворі, необхідно негайно відключити степлер від мережі та видалити



ти застряглу скобу (цвях), після чого можна продовжити роботу.

Під час роботи рекомендується робити періодичні паузи для відпочинку оператора. При номінальній потужності дозволяється працювати з електроінструментом безперервно.

## 9. ОБСЛУГОВУВАННЯ

Після кожного використання протирайте корпус електроінструмента м'якою тканиною. Слідкуйте, щоб у вентиляційних отворах не було бруду і пилу. При сильних забрудненнях вентиляційних отворів продуйте їх стисненим повітрям. Забороняється використовувати такі розчинники, як бензин, водно-аміачний розчин тощо, оскільки вони можуть пошкодити пластмасові деталі електроінструмента.

Слідкуйте, щоб волога не потрапила в отвори на корпусі електроінструмента.

Використовуйте комплектуючі ТОВ «ДНІПРО М». Деталі, заміна яких не описується, замінюйте у фірмовому сервісному центрі ТОВ «ДНІПРО М».

Мереживий кабель, у разі потреби, потрібно замінювати у фірмовому сервісному центрі ТОВ «ДНІПРО М».

## 10. ЗБЕРІГАННЯ ТА ТРАНСПОРТУВАННЯ

Зберігати електроінструмент рекомендується в недоступному для дітей сухому приміщенні, захистивши його від впливу прямих сонячних променів, при температурі від -15 °C до +40 °C та відносній вологості повітря не більше 80%.

Якщо електроінструмент зберігався чи транспортувався при температурі, нижчій за ту, при якій його планується використовувати, необхідно

впевнитися в тому, що на електроінструменті немає конденсату. У разі утворення конденсату на вузлах і деталях електроінструмента його подальша підготовка до роботи або експлуатація заборонена до повного висихання конденсату.

Зберігайте електроінструмент, інструкцію з техніки безпеки та експлуатації та комплектуючі в оригінальній упаковці. Для транспортування електроінструмента використовуйте оригінальну або іншу упаковку, яка виключає його пошкодження.

Строк служби степлера 5 років від дати продажу.

Гарантійні зобов'язання перед споживачем, розглядаються тільки після надання виробу з вказаним на ньому серійним номером. Серійний номер не повинен мати пошкодження які унеможливають його ідентифікацію.

## 11. УТИЛІЗАЦІЯ



Не викидайте електроінструменти разом із побутовими відходами!

Електроінструменти, які були виведені з експлуатації, підлягають окремому зберіганню та утилізації відповідно до природоохоронного законодавства.

## 12. МОЖЛИВІ НЕСПРАВНОСТІ ТА МЕТОДИ ЇХ УСУНЕННЯ

Опис несправності	Можлива причина	Усування
Електроінструмент не вмикається	Пошкоджений шнур живлення або вилка	Звернутися до фірмового сервісного центру ТОВ «ДНІПРО М»
	Несправна кнопка увімкнення	
Не регулюється потужність пострілу	Несправний регулятор потужності пострілу	Звернутися до фірмового сервісного центру ТОВ «ДНІПРО М»
Не до кінця забиваються кріпильні вироби	Напруга в мережі не відповідає діапазону 220–240 В	Переконайтеся що напруга в мережі відповідає діапазону 220–240 В
	Недостатня сила притискання степлеру до заготовки	Необхідно сильніше притискати степлер до заготовки, дотримуючись перпендикулярності
	Регулятор потужності пострілу не налаштований на максимальну силу пострілу	Переведіть регулятор потужності пострілу на максимум
Занадто глибоко забиваються кріпильні вироби	Регулятор потужності пострілу налаштований на максимальну силу пострілу	Зменшить силу пострілу за допомогою регулятора
Степлер вистрілює по декілька кріпильних виробів за постріл або кріпильні вироби застряють в степлері	Неправильно підібрані кріпильні вироби	Перевірте чи кріпильні вироби відповідають технічним даним

### 13. ФІРМОВІ СЕРВІСНІ ЦЕНТРИ ТОВ «ДНІПРО М»

Перелік сервісних центрів та більш детальну інформацію про контактні дані сервісних центрів на території України Ви можете дізнатися за телефоном гарячої лінії 0 800 200 500 (всі дзвінки в межах України безкоштовні), на офіційному сайті dnipro-m.ua або просканувавши QR-код.



### 14. ДЕКЛАРУВАННЯ

ДЕКЛАРАЦІЯ ПРО ВІДПОВІДНІСТЬ вимогам технічних регламентів України

**Тип:** СТЕПЛЕР ЕЛЕКТРИЧНИЙ (ELECTRIC STAPLER)

**Моделі:** ES-16, EN-25

**Продукція що описана вище, відповідає вимогам таких технічних регламентів:**

Технічний регламент безпеки машин (ПКМУ від 30.01.2013р. № 62)

Технічний регламент з електромагнітної сумісності обладнання (ПКМУ від 16.12.2015р. № 1077)

Технічний регламент обмеження використання деяких небезпечних речовин в електричному та електронному обладнанні (ПКМУ від 10.03.2017р. № 139)

Моделі: ES-16, EN-25

**Посилання на відповідні стандарти з переліку національних стандартів, що були застосовані:**

ДСТУ EN 60745-2-16:2016;

ДСТУ EN 61000-3-2:2016;

ДСТУ EN 61000-3-3:2017;

ДСТУ EN 55014-1:2021;

ДСТУ EN 55014-2:2021.

**Місце і дата декларування:**

вул. Івана Мазепи, 10, Київ, 01010, Україна









DNIPRO-M.UA

Виробник (та імпортер в Україні):  
ТОВ «ДНІПРО М», вул. Івана Мазепи, 10,  
м. Київ, 01010, Україна. 0 800 200 500  
Виготовлено в КНР.

