



НАЙКРАЩЕ РІШЕННЯ ДЛЯ ВАШОЇ ОСЕЛІ

МАШИНА ШЛІФУВАЛЬНА ЕКСЦЕНТРИКОВА



МШЕ-450P

ІНСТРУКЦІЯ З ЕКСПЛУАТАЦІЇ

Уважно прочитайте інструкцію перед експлуатацією даного пристрою!

Служба технічної підтримки:
0-800-200-500
dnipro-m.ua





ЗМІСТ

ВСТУП.....	4
1. ОПИС СИМВОЛІВ	4
2. ПРАВИЛА БЕЗПЕКИ ПРИ РОБОТІ З ЕКСЦЕНТРИКОВОЮ ШЛІФУВАЛЬНОЮ МАШИНОЮ.....	5
3. ОСОБЛИВІ ЗАСТЕРЕЖЕННЯ ПРО НЕБЕЗПЕКУ	7
4. ТЕХНІЧНІ ХАРАКТЕРИСТИКИ	8
5. КОМПЛЕКТАЦІЯ	8
6. ПРИЗНАЧЕННЯ ІНСТРУМЕНТУ.....	9
7. ПЕРЕЛІК ОСНОВНИХ ЧАСТИН	9
8. ЕКСПЛУАТАЦІЯ ІНСТРУМЕНТУ	10
9. ОБСЛУГОВУВАННЯ	12
10. ЗБЕРІГАННЯ.....	12
11. УТИЛІЗАЦІЯ.....	12
12. СХЕМА БУДОВИ.....	13
13. ПЕРЕЛІК СКЛАДОВИХ ЧАСТИН	14





Шановний покупець!

Дякуємо за придбання виробу торгової марки **Дніпро-М**, що вирізняється прогресивним дизайном і високою якістю виконання. Придбаний Вами інструмент відноситься до лінійки **High Quality Tools**, що поєднує сучасні конструктивні рішення і високу продуктивність зі збільшеним часом безперервної роботи. Ми сподіваємося, що наша продукція стане Вашим помічником на довгі роки.

1. ОПИС СИМВОЛІВ

Використані в цьому посібнику символи призначені для акцентування уваги користувача на виникненні різних нештатних ситуацій. Символи безпеки, а також відповідні пояснення необхідно уважно прочитати та зрозуміти. Наведені попередження не усувають ризики та не замінюють собою правильні дії, яких необхідно вжити, щоб уникнути нещасних випадків.



Даний символ, що підкреслює важливість правил техніки безпеки, означає «обережно», «попередження» або «небезпечно». Нехтування даним попередженням може стати причиною нещасного випадку для користувача або інших осіб.

Щоб уникнути ризиків травмування, пожежі або ураження електричним струмом завжди дотримуйтеся наведених вказівок.



Перед початком експлуатації прочитайте відповідний розділ даного керівництва користувача.



Знак відповідності основним вимогам стандартів безпеки Європейського Союзу.



Символ класу II: конструкція даного пристрою передбачає подвійну ізоляцію. Його підключення до заземленої розетки не є обов'язковим.



Дані символи означають необхідність обов'язкового використання засобів захисту органів слуху, зору, респиратора та рукавичок при роботі з інструментом.



Будь-яке обладнання та пакувальні матеріали повинні бути розсортовані та спрямовані до місцевого центру утилізації відходів для їх переробки відповідно до природоохоронного законодавства.





2. ПРАВИЛА БЕЗПЕКИ ПРИ РОБОТІ З ЕКСЦЕНТРИКОВОЮ ШЛІФУВАЛЬНОЮ МАШИНОЮ



ПОПЕРЕДЖЕННЯ! Прочитайте всі попередження з техніки безпеки та інструкції. Невиконання зазначених попереджень та інструкцій може призвести до ураження електричним струмом, пожежі та/або тяжких травм.

Зберігайте всі попередження та інструкції для їх подальшого використання.

1. Безпека на робочому місці

- Забезпечте чистоту та освітленість робочого місця. Захаращені та погано освітлені місця є причиною нещасних випадків.
- Не використовуйте електроінструменти у вибухонебезпечних місцях, наприклад, поблизу горючих рідин, газів або пилу. Електроінструменти створюють іскри, що можуть спричинити пожежу.
- Не дозволяйте дітям та іншим людям перебувати поблизу інструменту, що працює. Відволікаючі фактори можуть призвести до втрати контролю над інструментом.

2. Електробезпека

- Вилки електроінструментів повинні відповідати розетці. Ніколи не переробляйте вилку. Використання оригінальних вилок і відповідних їм розеток знижує ризик ураження електричним струмом.
- Уникайте контакту тіла з заземленими поверхнями – трубами, радіаторами, плитами та холодильниками. Ризик ураження електричним струмом вище, якщо тіло заземлене.
- Не піддавайте інструмент впливу дощу або вологості. Вода, яка потрапляє всередину інструменту, підвищує ризик ураження електричним струмом.
- Обережно поводьтеся з кабелем. Ніколи не переносьте, не тягніть і не вимикайте інструмент за кабель. Не залишайте кабель поблизу джерел тепла, мастильних матеріалів, гострих предметів або рухомих частин. Пошкоджений або заплутаний кабель підвищує ризик ураження електричним струмом.
- Для роботи з інструментом поза приміщенням використовуйте спеціально призначений подовжувач. Використання подовжувача, призначеного для роботи поза приміщенням, зменшує ризик ураження електричним струмом.
- При використанні інструмента в сирому приміщенні підключіть його через пристрій захисного відключення (ПЗВ). Використання ПЗВ зменшує ризик ураження електричним струмом.





3. Заходи індивідуального захисту:

- Будьте пильні, стежте за тим, що робите, слідуйте здоровому глузду при використанні інструменту. Не користуйтеся інструментом, якщо ви втомилися або перебуваєте під впливом наркотиків, алкоголю або медикаментів. Навіть короткочасна втрата уваги при роботі з інструментом може призвести до важких травм.

- Використовуйте засоби індивідуального захисту. Обов'язково використовуйте засоби захисту органів зору. Використання у відповідних обставинах засобів індивідуального захисту – маски від пилу, взуття на неслизькій підшві, каски або звукового захисту – зменшує ризик травмування.

- Уникайте непередбачених запусків. Перед підключенням інструменту до мережі або переміщенням інструменту переконайтеся, що його перемикач встановлений в положенні «Викл». Якщо при переміщенні інструменту ваш палець знаходиться на перемикачі або при підключенні інструменту до мережі перемикач встановлений в положенні «Вкл», це може стати причиною нещасних випадків.

- Перед початком роботи з інструментом зніміть будь-які регульовальні інструменти. Ключ, що залишився на обертових частинах інструменту, може призвести до травм.

- Не тягніться. Під час роботи завжди зберігайте правильне положення тіла та стійкість. Це дозволить вам краще контролювати інструмент в непередбачених ситуаціях.

- Одягайте відповідний робочий одяг. Не надягайте широкий одяг або прикраси. Тримайте волосся, одяг подалі від рухомих частин. Широкий одяг, прикраси та довге волосся можуть потрапити в рухомі частини.

- За наявності пиловловлюючих та пилозбірних пристроїв переконайтеся в тому, що вони підключені та правильно працюють. Використання пилозбірників може знизити пов'язані з пилом ризики.

4. Експлуатація та обслуговування інструменту:

- Не застосовуйте до інструменту надмірних зусиль. Використовуйте інструмент за його призначенням. Правильно обраний інструмент виконає роботу краще і безпечніше в умовах, для яких він призначений.

- Не використовуйте інструмент, перемикач якого не забезпечує перемикачання з робочого стану в стан зупинки і навпаки. Будь-який інструмент з несправним вимикачем небезпечний і повинен бути відремонтованим в авторизованому сервісному центрі.

- Перед виконанням будь-яких регулювань, заміни аксесуарів або зберіганням інструменту відключіть кабель живлення від мережі. Такі заходи безпеки зменшують ризик випадкового запуску інструменту.

- Зберігайте інструменти, що не використовуються, в місцях, недоступних





для дітей, і не довіряйте інструмент особам, незнайомим з ним та з даними інструкціями. Інструменти є небезпечними в руках непідготовлених користувачів.

- Виконуйте періодичний огляд інструменту. Переконайтеся в цілісності, відсутності деформації рухомих вузлів, поломок будь-яких деталей або інших дефектів, які можуть вплинути на роботу інструмента. При виявленні несправності зверніться до авторизованого сервісного центру перед його використанням. Причиною багатьох нещасних випадків є неякісне обслуговування інструментів.

- Зберігайте ріжучі аксесуари в чистоті та нагостреними. Інструменти, що правильно обслуговуються та добре заточені, менше заклинюють і краще контролюються.

- Використовуйте інструмент, аксесуари, леза і т.п. у відповідності з даними інструкціями та з урахуванням умов і специфіки роботи, що виконується. Використання інструменту не за призначенням може стати причиною небезпечних ситуацій.

5. Періодичне та сервісне обслуговування

Ремонт інструменту повинен проводитися кваліфікованою особою виключно з використанням оригінальних запасних частин. Це забезпечить безпечну роботу інструменту.

3. ОСОБЛИВІ ЗАСТЕРЕЖЕННЯ ПРО НЕБЕЗПЕКУ

Цей інструмент не призначений для мокрого шліфування. Ніколи не використовуйте воду під час його експлуатації! Ніколи не використовуйте шліфувальний лист для мокрого шліфування.

Ніколи не використовуйте один шліфувальний лист для шліфування різних матеріалів.

Одягайте засоби індивідуального захисту органів зору, слуху, дихання під час використання пристрою.

Не торкайтеся рухомих шліфувальних листів.

Не продовжуйте користуватися зношеними, порваними або сильно забрудненими шліфувальними листами.

Не використовуйте матеріали з вмістом азбесту. Азбест вважається канцерогеном.

Закріпіть заготовку (заготовка, зафіксована за допомогою затискних пристроїв або лещат, тримається краще, ніж та, що тримається в руках).



**ОБЕРЕЖНО!**

При шліфуванні дерева або інших горючих матеріалів, ніколи не користуйтеся запальничкою, сірниками або відкритим вогнем! Пил може бути вибухонебезпечним.

**ПОПЕРЕДЖЕННЯ**

Деякі види пилу, що утворюються внаслідок механічної шліфовки, розпилювання, припрацювання, свердління та інших будівельних робіт містять хімічні речовини, які можуть стати причиною раку, пороків розвитку або інших проблем в репродуктивній сфері.

Деякі приклади подібних хімічних речовин:

- фарби на основі свинцю;
- кварц, що міститься в цеглі та цементі, а також в інших продуктах для кладки;
- миш'як і хром, що містяться в засобах для обробки деревини для будівельних цілей.

Ризик, пов'язаний з дією зазначених речовин, залежить від частоти виконання даних видів робіт. Для зниження дії даних хімічних речовин необхідно виконувати роботи в зоні з хорошою вентиляцією та використовувати такі затверджені засоби індивідуального захисту, як маски від пилу, спеціально призначені для фільтрації мікроскопічних часток.

4. ТЕХНІЧНІ ХАРАКТЕРИСТИКИ

Модель	МШЕ-450Р
Напруга/частота	230 В/50 Гц
Потужність	450 Вт
Кількість обертів без навантаження	6000-12500 об/хв
Діаметр шліфувального диска	125 мм
Клас ізоляції	II
Клас захисту	IP20
Вага нетто/брутто	1,8/2,1 кг

5. КОМПЛЕКТАЦІЯ

Шліфувальний диск	1 шт.
Упаковка	1 шт.
Інструкція	1 шт.





Дніпро-М

6. ПРИЗНАЧЕННЯ ІНСТРУМЕНТУ

Пристрій призначений для сухого шліфування дерева, пластика, металу і цих же матеріалів з лакофарбовим покриттям.

Забороняється використовувати інструмент для обробки абразивних поверхонь:

- камінь;
- шпатлівка;
- гіпс;
- азбест та інші абразивні матеріали.

7. ПЕРЕЛІК ОСНОВНИХ ЧАСТИН



1. Кнопка ввімкнення	2. Кнопка блокування
3. Підшва з липучкою	4. Пластиковий мішок для пилу
5. Індикатор живлення	6. Регулятор швидкості





8. ЕКСПЛУАТАЦІЯ ІНСТРУМЕНТУ

Перед використанням

Перед збіркою пристрою, зміною і налаштуванням будь-якого аксесуара, від'єднайте інструмент від електромережі, щоб уникнути його випадкового ввімкнення.

Перед використанням пристрою завжди перевіряйте напругу в мережі живлення! Вона повинна відповідати значенню, вказаному на етикетці приладу.

Зніміть всі пакувальні матеріали і знімні частини з пристрою.

Перевірте аксесуари перед використанням. Вони повинні відповідати пристрою та Вашим задачам.



ОБЕРЕЖНО!

При шліфуванні металу можуть з'явитися іскри; не використовуйте мішок для пилу і працюйте подалі від інших людей та легкозаймистих матеріалів.

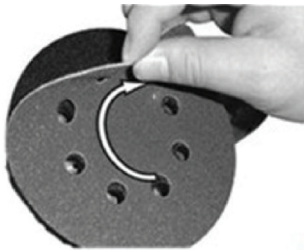
При роботі з іншими матеріалами завжди використовуйте мішок для збору пилу (4).

Встановлення і видалення шліфувального листа

Для всмоктування пилу використовуються перфоровані шліфувальні листи. Переконайтеся, що лист відповідає перфорації в шліфувальній насадці.

Завжди використовуйте листи, в яких вся поверхня шліфування покрита абразивом.

Регулярно здійснюйте заміну шліфувальних листів. Не продовжуйте використовувати зношені, порвані або сильно забруднені шліфувальні листи.



Абразивний лист тримається на підшві за допомогою липучки. Використовуйте абразивні листи на войлочній основі.

Всмоктування пилу

Регулярно випорожнюйте мішок для збору пилу для оптимальної продуктивності збору пилу.





Вимикач

Використовуйте вимикач, щоб увімкнути пристрій і підтримувати його безперервну роботу.

Щоб вимкнути машину, відпустіть вимикач.

Завжди вмикайте пристрій до того, як він торкнеться заготовки.

Перед вимкненням пристрою завжди відводьте його вбік від заготовки.

Перед тим, як опустити шліфувальний пристрій, переконайтеся, що він повністю вимкнений.

Під час роботи, завжди міцно тримайте пристрій в області захвату.

Не тисніть занадто сильно на інструмент – найкращі результати шліфування можна отримати тільки при застосуванні належного тиску; продуктивність роботи інструменту не покращиться при застосуванні більшого тиску на нього.

Кнопка блокування

Кнопка блокування може утримувати перемикач в положенні безперервної роботи. Дотримуйтесь наступної послідовності:

- для блокування вимикача, увімкніть вимикач і натисніть кнопку блокування, відпустіть курок;
- пристрій буде продовжувати працювати, поки ви не відпустите кнопку блокування;
- щоб вимкнути вимикач, просто натисніть на кнопку знову, а потім відпустіть її, щоб зупинити.

Рекомендації з експлуатації

Шліфувальні листи розрізняються, виходячи з кількості абразивних частинок на квадратний дюйм шліфувального листа. Чим нижче число, тим більша зернистість. Як правило, розрізняють грубі (зернистість 40-60), середні (80-120), нормальні (150-180), дуже дрібні (220-240), екстра дрібні (280-320) і супер дрібні (360 і вище) шліфувальні листи.

Листи з грубою зернистістю швидко видаляють матеріал, і якщо після цього працювати листами з дрібною зернистістю, шліфування можна виконати набагато простіше і швидше.

Для досягнення кращої якості поверхні, шліфування листами із зменшенням зернистості видаляє подряпини від попередніх листів і допомагає досягти гладкої поверхні.

Загалом, користувач може вибрати шліфувальний лист наступним чином:

- грубої зернистості – для видалення фарби та для шліфування необробленої деревини;





- середньої зернистості – для шліфування грубої або простої деревини;
- нормальної зернистості – для згладжування деревини, для оздоблення необробленої деревини та для згладжування поверхні зі старою фарбою.

Індикатор живлення

Коли живлення ввімкнене, індикатор горить зеленим кольором.

Увага! Коли індикатор горить зеленим, не забувайте про те, що в цей час подається живлення.

9. ОБСЛУГОВУВАННЯ

Слідкуйте за тим, щоб вентиляційні отвори не були засміченими та регулярно очищуйте пристрій.

При виникненні відхилень у роботі вимкніть пристрій та від'єднайте вилку від розетки електромережі. Перед повторним використанням огляньте інструмент.

Ремонт інструменту повинен виконувати тільки кваліфікований фахівець.

Виконання ремонту або обслуговування некваліфікованим спеціалістом може призвести до отримання травми та зняття виробу з гарантійного ремонту.

Для ремонту інструменту використовуйте тільки оригінальні запасні частини.

Догляд та очищення

Для очищення корпусу використовуйте тільки вологу тканину. Потім ретельно протріть сухою тканиною. Не використовуйте розчинники!

10. ЗБЕРІГАННЯ

Зберігайте пристрій, керівництво з експлуатації та аксесуари в оригінальній упаковці. У цьому випадку вся необхідна інформація та деталі завжди будуть у вас під рукою.

Завжди зберігайте пристрій в сухому місці, недоступному для дітей.

11. УТИЛІЗАЦІЯ

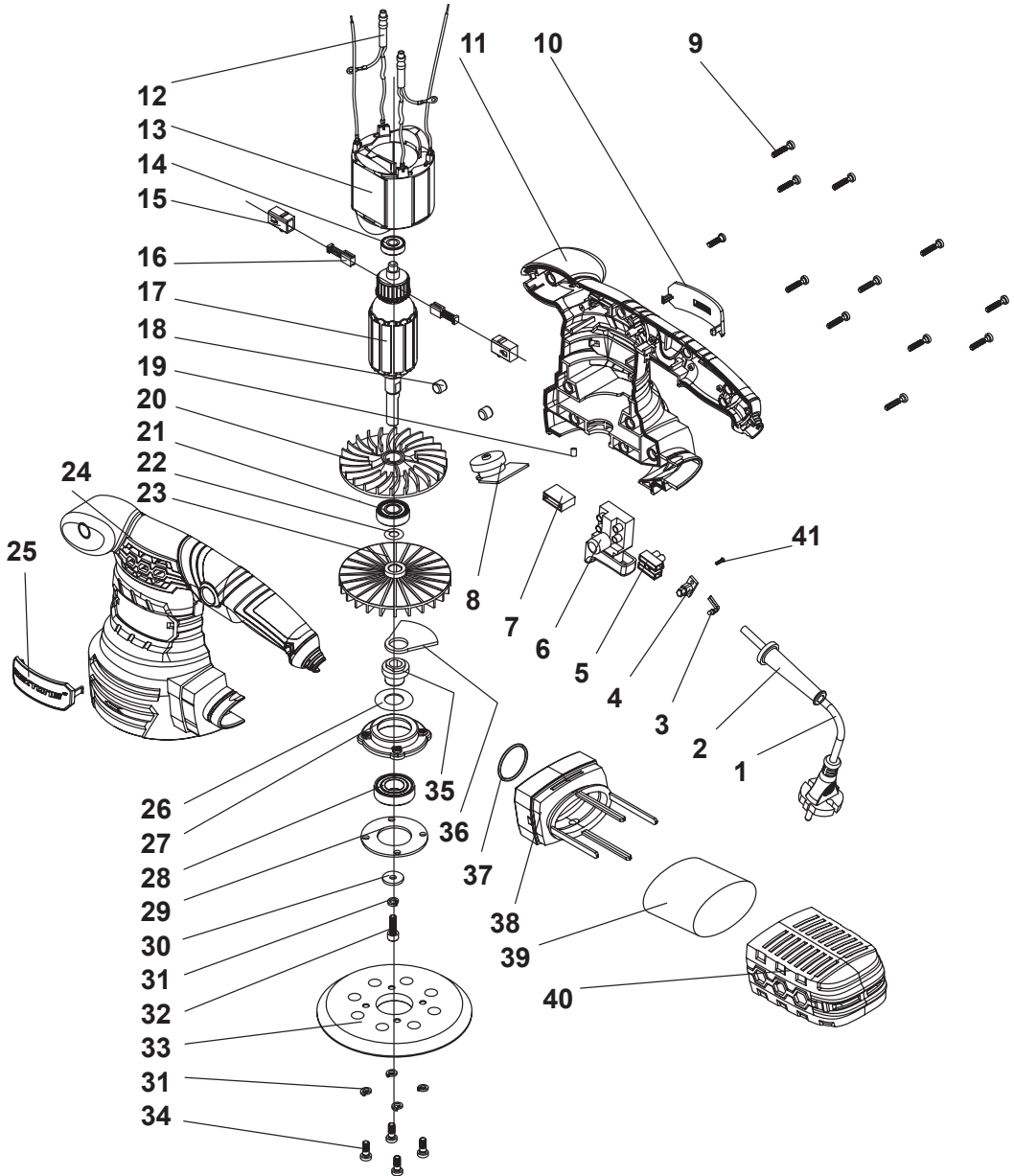


Не викидайте електроінструменти разом з побутовими відходами! Електроінструменти, які були виведені з експлуатації, підлягають окремому збиранню та утилізації відповідно до природоохоронного законодавства.





12. СХЕМА БУДОВИ





13. ПЕРЕЛІК СКЛАДОВИХ ЧАСТИН

1	Мережевий кабель	22	Шайба 22
2	Втулка мережевого кабелю	23	Вентилятор
3	Індикатор мережі	24	Корпус
4	Кришка індикатора мережі	25	Пластикова вставка 25
5	З'єднувальна колодка	26	Шайба 26
6	Мережевий вимикач в зборі	27	Тримач підшипника
7	Конденсатор	28	Підшипник 6002RS
8	Регулятор обертів	29	Фіксатор підшипника
9	Гвинт к4.15	30	Шайба 30
10	Пластикова вставка 10	31	Гровер
11	Корпус	32	Болт м4.20
12	Дросель	33	Затиральний диск 16+
13	Статор	34	Гвинт м4.15
14	Підшипник 607RS	35	Ексцентрик
15	Щіткотримач	36	Маятник
16	Графітова щітка	37	Гумове кільце
17	Ротор	38	Адаптер
18	Гумова заглушка	39	Мішок
19	Амортизатор	40	Корпус пілозбірника
20	Крильчатка охолодження	41	Гвинт
21	Підшипник 6000 RS		





ДЛЯ НОТАТКІВ

Lined area for notes





НАЙКРАЩЕ РІШЕННЯ ДЛЯ ВАШОЇ ОСЕЛІ



0-800-200-500
dnipro-m.ua



Постачальник: ТОВ «КТ Україна» Україна, 01010, м. Київ, вул. Івана Мазепи, буд. 10.
Адреса потужностей виробництва вказана в супровідних документах.

