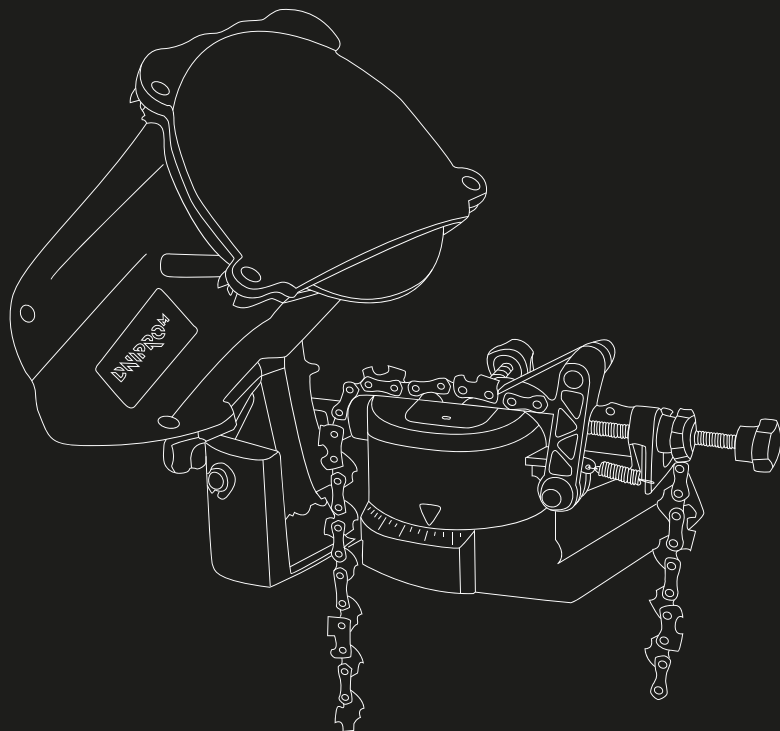


DNIPROM

ІНСТРУКЦІЯ З ЕКСПЛУАТАЦІЇ

ВЕРСТАТ ДЛЯ ЗАТОЧУВАННЯ ЛАНЦЮГІВ

SG-55M



ЗМІСТ

1. ТЕХНІКА БЕЗПЕКИ ТА ЗАПОБІЖНІ ЗАХОДИ	2
2. ТЕХНІЧНІ ХАРАКТЕРИСТИКИ.....	4
3. ПІДГОТОВКА ПРИСТРОЮ ДО РОБОТИ.....	4
4. ТЕХНІЧНЕ ОБСЛУГОВУВАННЯ	6
5. СХЕМА БУДОВИ МОДЕЛІ SG-55M	7
6. ПЕРЕЛІК СКЛАДОВИХ ЧАСТИН МОДЕЛІ SG-55M.....	8
7. ГАРАНТІЙНІ ЗОБОВ'ЯЗАННЯ.....	9

ВСТУП

Шановний Покупець!

Посібник необхідний для отримання інструкцій з техніки безпеки і запобіжних заходів, збирання, способів експлуатації та обслуговування, він містить перелік деталей і схеми. З метою подальшого використання зберігайте цей посібник у безпечному та сухому місці.

1. ТЕХНІКА БЕЗПЕКИ ТА ЗАПОБІЖНІ ЗАХОДИ

Увага! Під час використання верстатів для заточування ланцюгів необхідно дотримуватися елементарних запобіжних заходів, щоб уникнути ризику отримання тілесних ушкоджень та пошкодження обладнання.

Прочитайте дані інструкції перед використанням обладнання.

1. Дотримуйтесь порядку та чистоти на Вашому робочому місці. Захаращення робочої поверхні призводить до тілесних ушкоджень.

2. Дотримуйтесь всіх умов роботи в робочій зоні. Не використовуйте верстати в місцях з підвищеною вологістю. Слідкуйте за тим, щоб пристрій не зазнав впливу дощу. Не використовуйте верстати в зоні, де присутні вибухонебезпечні гази або рідини. Слідкуйте за тим, щоб робоча зона була належним чином освітлена.

3. Не дозволяйте стороннім людям (особливо дітям) доторкатися до верстата та подовжувального шнура.

4. Якщо ви не використовуєте верстат протягом довгого часу, зберігайте його в сухому приміщенні, в місцях, не доступних для дітей.

5. Не намагайтесь примусити дані верстати робити роботу, яка призначена для більшого верстата. Існують певні види завдань, для яких вони призначені. Верстат виконає роботу краще і з більшим ступенем безпеки в тому випадку, для якого він був призначений. Не модифікуйте цей механізм і не використовуйте його в цілях, для яких він не призначений.

6. Не надягайте для роботи широкий, просторий одяг або прикраси – вони можуть потрапити в рухомі частини обладнання, що може призвести до серйозної травми. При роботі на вулиці рекомендується використовувати гумові рукавички та неслизьке взуття. Довге волосся краще захистити спеціальним головним убором.

7. Використовуйте захист для очей і вух. Завжди надягайте захисні протиударні окуляри. При виконанні робіт, пов'язаних з виникненням пилу, рекомендується також надягати на обличчя маску, що захищає від пилу та бруду.

8. Працюйте обережно. Завжди правильно ставте ноги та не переступайте і не протягуйте руки через працюючі верстати. В процесі роботи постійно стежте за тим, щоб Ви стояли на твердій, рівній поверхні та не ризикували втратити рівновагу.

9. Для забезпечення якісної та надійної роботи верстата, дотримуйтеся інструкції з технічного обслуговування. Утримуйте поверхню обладнання в сухому та чистому стані для забезпечення кращої і безпечнішої роботи. Дотримуйтеся інструкцій зі змащення та заміни деталей обладнання.

Регулярно перевіряйте стан шнурів живлення та подовжувачів, а при необхідності їх заміни зверніться в спеціалізовані майстерні.

10. Уникайте випадкового запуску. Переконайтесь, що коли Ви не використовуєте верстат та перед самим вмиканням, вимикач знаходиться в положенні ВИКЛ.

11. Будьте зосередженими. Не працюйте з обладнанням, якщо Ви втомились.

12. Слідкуйте за технічним станом вузлів електроустаткування. Перед початком роботи переконайтесь, що всі частини знаходяться в робочому стані та здатні виконувати всі необхідні функції. Будь-яка пошкоджена деталь повинна бути негайно замінена в спеціалізованій сервісній майстерні. Не намагайтеся працювати з обладнанням із несправним вимикачем живлення.

13. Уникайте контакту тіла з заземленими поверхнями труб, батарей, а також побутовими електричними машинами та приладами, щоб уникнути ураження електричним струмом.

14. Під час технічного обслуговування використовуйте тільки оригінальні деталі. Використання будь-яких інших деталей зробить гарантію недійсною.

15. Не працюйте з обладнанням, якщо Ви перебуваєте під впливом алкоголю або ліків.

16. Використовуйте подовжувальний шнур відповідного розміру і типу. Якщо потрібен подовжувальний шнур, то він повинен мати відповідну площу і бути відповідного типу для подачі струму. Інакше, подовжувальний шнур може розплавитися і спалахнути або стати причиною електричного пошкодження верстата. Довші подовжувальні шнури вимагають більшого розміру дроту. Якщо Ви використовуєте верстат на відкритому повітрі, то використовуйте подовжувальний шнур, призначений для використання на відкритому повітрі.

17. Ремонт верстата повинен проводитися тільки кваліфікованими майстрами в спеціалізованих майстернях, в іншому випадку верстат може становити серйозну небезпеку для користувача.

Примітка! Потужність даного обладнання (під час живлення від лінійної напруги) може варіюватися залежно від змін напруги в місцевій мережі.

Використання подовжувального шнура може також впливати на продуктивність верстата.

Увага! Попередження та вказівки, що розглядаються в даній інструкції, не охоплюють всі можливі стани та ситуації, які можуть виникнути.

Попередження щодо заточувальних дисків.

1. Не використовуйте заточувальний диск, якщо він має відколи, тріщини або потертості. Ви можете перевірити, чи має він невидимі тріщини, підвісивши його за центральний отвір і постукавши по ньому неметалевим предметом (наприклад, ручкою викрутки). Якщо диск у хорошому стані, то звук буде металевим. Глухий звук вказує на наявність тріщини або зламу.

2. Використовуйте тільки ті заточувальні диски, які підходять для валу з діаметром 23 мм. Не намагайтеся змінити або модифікувати внутрішній діаметр диска.

3. Не затягуйте надмірно верхню притискну гайку (№9). Закрутіть її тільки руками. Надмірне затягування може призвести до того, що диск зламається або розпадеться.

4. Ніколи не використовуйте заточувальний верстат без встановленого кожуха для заточувального диска (№11).

5. Завжди перевіряйте заточувальний диск (№12), запустивши його в роботу, за хвилину до роботи з ланцюгом.

6. Тримайтесь подалі від диска, коли він обертається, а також переконайтесь, що ніхто не знаходиться поруч на лінії траєкторії обертання диска.

7. Якщо заточувальний диск вібрує, негайно вимкніть пристрій та перевірте надійність його установки та відсутність пошкоджень.

8. Ніколи не намагайтесь зупинити заточувальний диск руками, навіть якщо Ви в захисних рукавицях. Диск може порізати руки крізь рукавиці, заподіявши серйозну травму.

9. Ніколи не працюйте з обладнанням без встановленого кожуха для заточувального диска.

10. Швидкість заточувального диска повинна відповідати або перевищувати розрахункову величину оборотів верстата за хвилину.

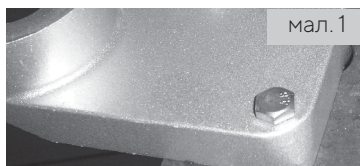
Увага! Дане обладнання розроблене для заточування ланцюгів бензо – та електрич. Не намагайтесь заточувати та шліфувати інші предмети.

2. ТЕХНІЧНІ ХАРАКТЕРИСТИКИ

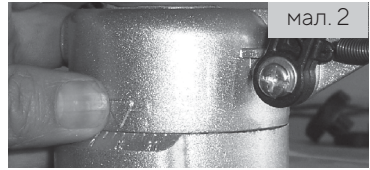
Потужність	550 Вт
Напруга	230 В
Частота	50 Гц
Швидкість обертання	6300 об/хв
Діаметр валу	23 мм
Розмір диска	108x23x3,2 мм
Кут повороту вліво-вправо	30°
Клас захисту	IP20
Вага нетто/брутто	2,2/2,5 кг

3. ПІДГОТОВКА ПРИСТРОЮ ДО РОБОТИ

1. Закріпіть верстат на робочій поверхні двома гвинтами М8, що проходять через два отвори на основі (№37), мал. 1. Отвір для гвинтів – 1/4». Гвинти в комплект не входять.

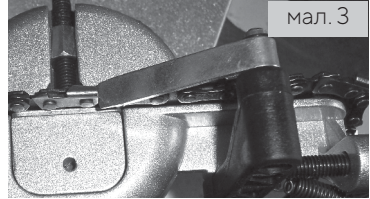


2. Розмістіть станину (№36) на основу (№37), на яку потім встановлюється шайба (№39). Після цього поверніть гайку М8 (№38), щоб обрати необхідний кут та затягніть. Упевніться, що устаткування стійке та надійно зафіксоване, мал. 2.

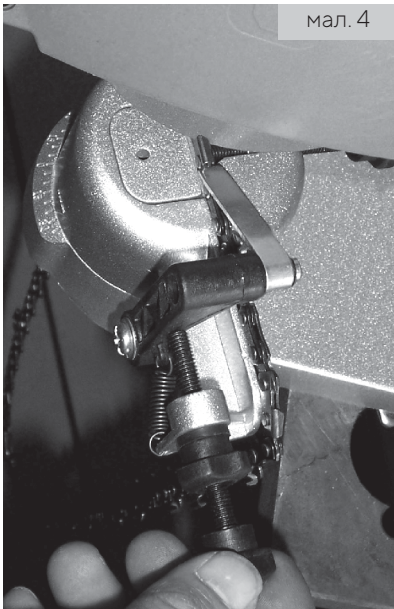


мал. 2

3. Закріпіть ланцюг посередині пластини утримувача (№48), різак повинен розташовуватися у напрямку заточувального диску, а фіксатор ланцюга для закріплення виробу, що обробляється (№33) – напроти задньої частини ланцюга, мал. 3.



мал. 3

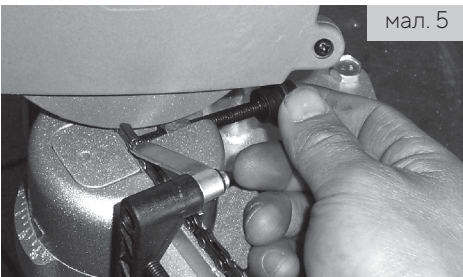


мал. 4

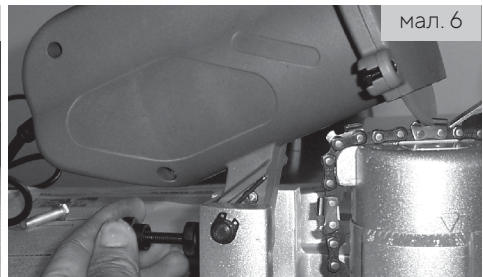
4. Відрегулюйте гвинт М6 (№25) таким чином, щоб заточувальний диск міг заточувати ланцюг. Затягніть гайку М6 (№26) через гвинт, що обертається М6 (№25), мал. 4.

5. Поверніть гвинт М6 (№46) і переконайтеся, що зажим достатньо щільно фіксує ланцюг. Під час регулювання ланцюга послабте гвинт М6 (№46), мал. 5.

6. Відрегулюйте гвинт М6 (№40), щоб визначити, наскільки глибокому рівні Вам необхідно робити заточування. Коли ця глибина досягнута, затягніть гайку М6 (№41), повертаючи гвинт М6 (№40), мал. 6.

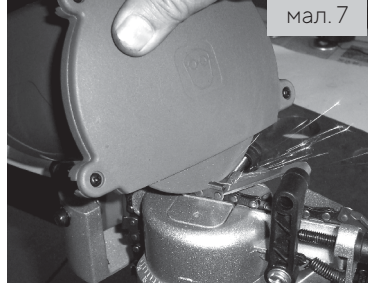


мал. 5



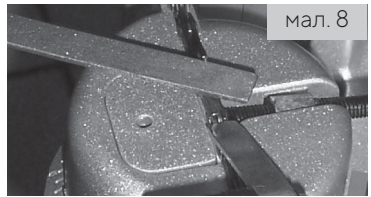
мал. 6

7. Підніміть кришку двигуна та переконайтеся, що заточувальний диск та ланцюг роз'єднані. Увімкніть інструмент. Якщо інструмент функціонує належним чином, повільно опустіть заточувальний диск та почніть заточування, мал. 7.



! *Увага! Будьте обережні, під час роботи можуть з'явитися іскри.*

8. Обріжте щербини після завершення заточування, мал. 8.



! *Не забувайте вимкати верстат та відключати його від мережі, щоб виконати будь-які налаштування.*

! *Перш ніж увімкнути верстат, завжди перевіряйте, що він зібраний та закріплений належним чином.*

4. ТЕХНІЧНЕ ОБСЛУГОВУВАННЯ

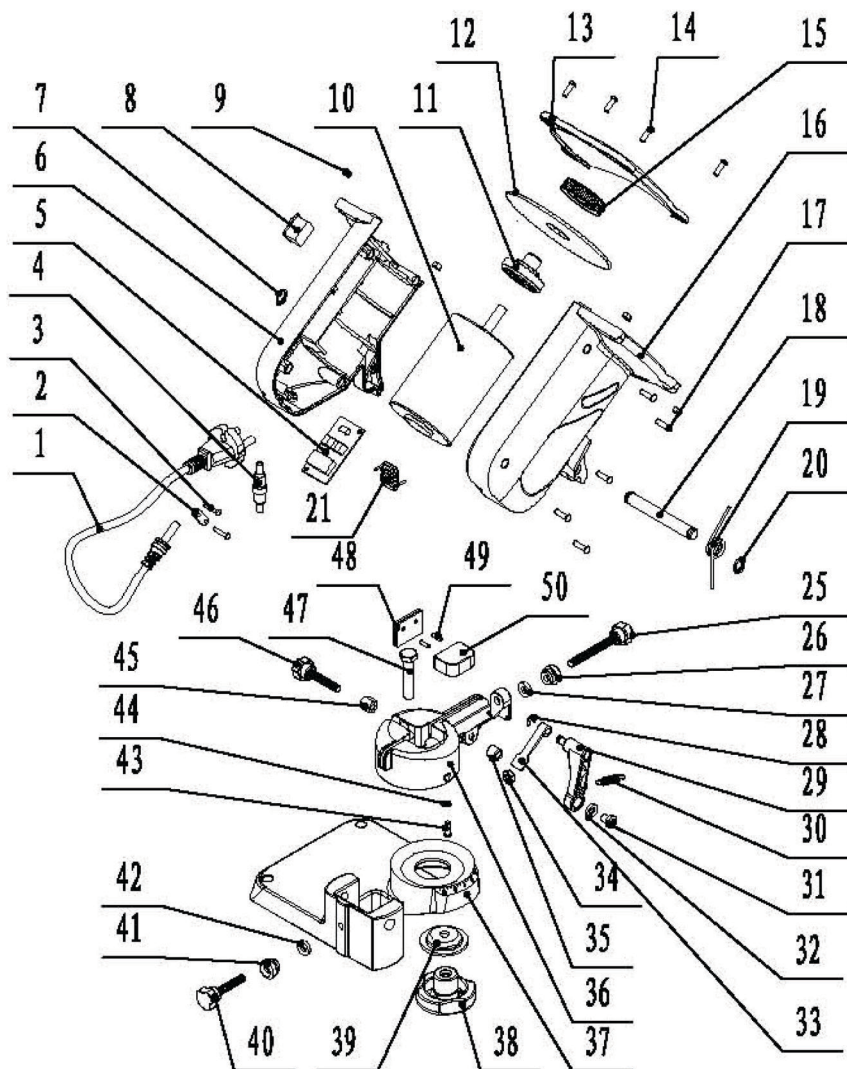
1. Перед початком обслуговування верстата, відключіть його від мережі. Ніколи не використовуйте воду або розчинники для чищення верстата. Очищуйте верстат тільки за допомогою щітки та ганчірки.

2. Утримуйте заточувальний верстат у чистоті, стежте за тим, щоб не було пилу, металевих часток та забруднень.

3. Перевіряйте заточувальний диск перед кожним використанням, щоб переконатися у відсутності пошкоджень. Не використовуйте заточувальний диск, якщо він має відколи або тріщини.

4. Замініть заточувальний диск, якщо він виконує заточування ланцюга з кроком 3 дюйми.

5. СХЕМА БУДОВИ МОДЕЛІ SG-55M



6. ПЕРЕЛІК СКЛАДОВИХ ЧАСТИН МОДЕЛІ SG-55M

1	Мережевий шнур	28	Стопорне кільце
2	Притискна пластина	29	Маятник
3	Гвинт	30	Натягувач
4	Запобіжник	31	Гвинт
5	Плата	32	Шайба
6	Правий кожух двигуна	33	Фіксатор ланцюга
7	Стопорне кільце	34	Гайка
8	Кнопка вмикання	35	Втулка
9	Гайка	36	Станина
10	Двигун	37	Основа
11	Нижня притискна гайка	38	Гайка
12	Заточувальний диск	39	Шайба
13	Кожух заточувального диску	40	Гвинт
14	Гвинт	41	Гайка
15	Верхня притискна гайка	42	Шайба
16	Лівий кожух двигуна	43	Гвинт
17	Гвинт	44	Шайба
18	Штифт	45	Гайка
19	Пружина	46	Гвинт
20	Стопорне кільце	47	Гвинт
21	Дросель	48	Пластина утримувача
25	Гвинт	49	Штифт
26	Гайка	50	Блок кріплення
27	Шайба		

7. ГАРАНТІЙНІ ЗОБОВ'ЯЗАННЯ

Шановний Покупець!

Перед початком експлуатації виробу уважно вивчіть умови гарантійного обслуговування, вказані в гарантійному талоні і даному керівництві. Гарантія надається на термін не менше 12 (дванадцять) місяців з дня продажу виробу і поширюється на матеріальні дефекти, події з вини Виробника при виконанні наступних умов:

1. Гарантія поширюється на виріб, на який при продажі було належним чином оформлено гарантійний талон встановленого зразка. Гарантійний талон має бути заповнений повністю і розбірливо. Ваші вимоги по гарантійному ремонту приймаються при пред'явленні касового чека, справжнього гарантійного талону, оформленого належним чином, керівництва з експлуатації, виробу в чистому вигляді і повному комплекті.

2. Покупець протягом терміну експлуатації повністю дотримувався правил експлуатації виробу, описані в керівництві з експлуатації, що входить до комплекту постачання виробу.

Увага! Простежте за правильністю заповнення гарантійного талону (мають бути вказані: виробник, торговельна організація, дата продажу, штамп торговельної організації, а також ВАШ ОСОБИСТИЙ ПІДПИС).

Протягом гарантійного терміну Ви маєте право безкоштовно усунути заводські дефекти, виявлені вами при експлуатації вказаного в гарантійному талоні виробу.

Виключенням є випадок, коли:

- Дефект є результатом природного зносу виробу;
- Дефект (поломка) викликаний сильним забрудненням, як внутрішнім, так і зовнішнім;
 - Несправності або поломка сталися в результаті механічних пошкоджень або недбалої експлуатації;
 - Виріб експлуатувався з порушенням правил керівництва по експлуатації, що додається до даного виробу;
 - Побутовий виріб експлуатувався як професійний;
 - Виріб обслуговувався, поза гарантійною майстернею, очевидні спроби самостійного розбору інструмента;
 - Гарантійний талон втрачений або в його тексті внесені зміни.

Увага! При покупці складних технічних виробів і наявності в комплекті складових частин у вигляді змінного приладдя, гарантія надається лише на основний виріб в зборі.

Негарантійні випадки:

Щоб уникнути незрозуміння, яке може виникнути між продавцем і покупцем, наведемо деякі приклади неправильної експлуатації, яка призводить до виникнення негарантійних випадків:

- Ремонт з використанням запасних частин, що не є оригінальними частинами;
- Недотримання правил зберігання, транспортування, установки і експлуатації, встановлених справжнім паспортом;
- Непред'явлення оригіналу гарантійного талону, підтверджуючий факт продажу;
- Ремонт виробу не уповноваженими на те особами і організаціями, його розбирання та інші, не передбачені даним керівництвом втручання;
- Механічні пошкодження, сліди хімічних речовин і попадання всередину чужорідних предметів;
- Збиток унаслідок непереборної сили (стихії, пожежі, блискавки, нещасних випадків і тому подібне);
- Використання виробу не за призначенням.

При виникненні несправностей або проблем в роботі виробу необхідно проконсультуватися з продавцем. Гарантія знімається за наявності слідів втручання у виріб. Гарантія не поширюється на дефекти, викликані природним зносом.

Увага! Інструкції, зазначені в даному керівництві, не відносяться до абсолютно всіх ситуацій, які можуть виникнути. Оператор повинен усвідомлювати, що контроль над практичною експлуатацією й дотримання всіх обережностей відноситься до його безпосередніх обов'язків.



ДЛЯ НОТАТОК

A series of 23 horizontal lines spaced evenly down the page, intended for taking notes.



dnipro-m.ua
0 800 200 500*

*Всі дзвінки в межах України безкоштовні

Виробник: Йонгканг Джіагонг Тулс Манюфактюре Ко. Лтд, КНР
Постачальник: ТОВ «КТ Україна», Україна, 01010, м. Київ, вул. Івана Мазепи, буд. 10.