

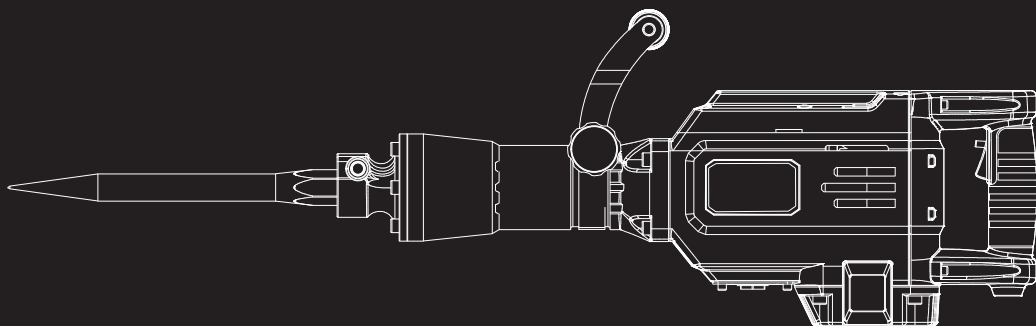
# DNIPROM

ІНСТРУКЦІЯ З ЕКСПЛУАТАЦІЇ

---

Молоток відбійник електричний

**SH-200H**





**ЗМІСТ**

1. ПОПЕРЕДЖУВАЛЬНІ СИМВОЛИ .....	2
2. ОПИС ОБЛАДНАННЯ.....	2
3. ЗОВНІШНІЙ ВИГЛЯД ТА БУДОВА ВІДБІЙНОГО МОЛОТКА .....	3
4. ТЕХНІЧНІ ХАРАКТЕРИСТИКИ ВІДБІЙНОГО МОЛОТКА .....	4
5. КОМПЛЕКТАЦІЯ.....	4
6. ПРАВИЛА ТЕХНІКИ БЕЗПЕКИ .....	4
7. РОБОТА З ВІДБІЙНИМ МОЛОТКОМ .....	8
8. ТЕХНІЧНЕ ОБСЛУГОВУВАННЯ ВІДБІЙНОГО МОЛОТКА .....	9
9. ЗБЕРІГАННЯ .....	11
10. УТИЛІЗАЦІЯ .....	11
13. СХЕМА БУДОВИ SH-200H.....	12
14. ПЕРЕЛІК СКЛАДОВИХ ЧАСТИН SH-200H .....	13

## Шановний Покупець!

Дякуємо за придбання виробу торгової марки «Dnipro-M», що відрізняється прогресивним дизайном і високою якістю виконання. Придбаний Вами інструмент відноситься до лінійки High Quality Tools, що поєднує сучасні конструктивні рішення і високу продуктивність зі збільшеним часом безперервної роботи. Ми сподіваємося, що наша продукція стане Вашим помічником на довгі роки.

## 1. ПОПЕРЕДЖУВАЛЬНІ СИМВОЛИ

Використані в цьому посібнику символи призначені для акцентування уваги користувача на можливому виникненні різних нештатних ситуацій. Символи безпеки, а також відповідні пояснення необхідно уважно прочитати та зрозуміти. Наведені попередження не усувають ризики та не замінюють собою правильні дії, яких необхідно вжити, щоб уникнути можливого травмування та нещасних випадків.



Перед початком експлуатації прочитайте відповідний розділ даного керівництва користувача.



Знак відповідності основним вимогам стандартів безпеки Європейського Союзу.

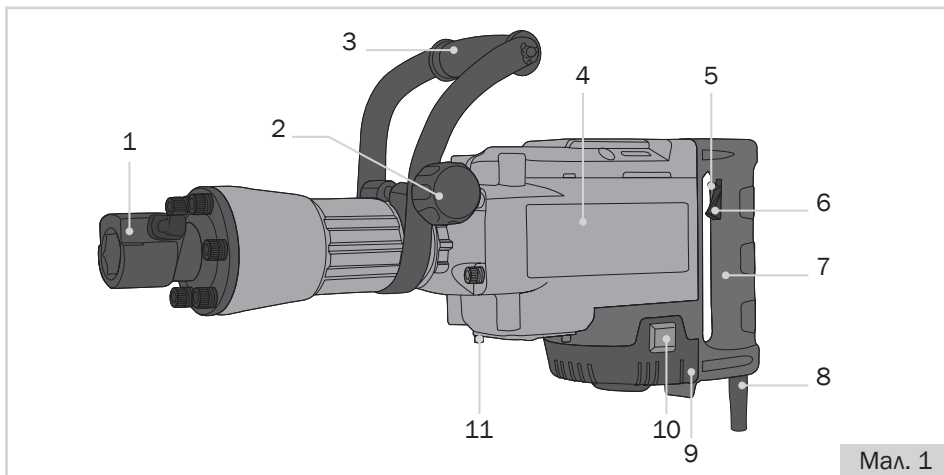
**!** *Даний символ, що підкреслює важливість правил техніки безпеки, означає «обережно», «попередження» або «небезпечно». Нехтування даним попередженням може стати причиною нещасного випадку для користувача або інших осіб. Щоб уникнути ризиків травмування, пожежі або ураження електричним струмом завжди дотримуйтеся наведених вказівок.*

## 2. ОПИС ОБЛАДНАННЯ

Електричний відбійний молоток «Dnipro-M» (далі за текстом – відбійний молоток) виконаний із дотриманням усіх вимог безпеки та досить надійний у процесі експлуатації. Відбійний молоток «Dnipro-M» є ручним механічним електричним інструментом ударної дії. Принцип дії відбійного молотка полягає у перетворенні електричної енергії в механічну, внаслідок чого створюється імпульс удару, який спрямовується на виконавчий елемент виробу – спеціальний робочий інструмент (долото, піка). Швидкими зворотно-поступальними рухами робочий інструмент впливає на матеріал, який підлягає обробленню. Відбійний молоток «Dnipro-M» призначений для довбання, розколювання та розпушування не надто міцних матеріалів: природного каменю, осадових гірських порід, асфальту, а також конструкцій із цегли та бетону; ущільнювання сипучих сумішей шляхом трамбування із застосуванням спеціальної насадки (насадку для трамбування необхідно придбати додатково). Відбійний молоток «Dnipro-M» потужний, надійний в роботі, простий у використанні та обслуговуванні, а також має сучасний дизайн.

Вироби під торговою маркою «Dnipro-M» постійно удосконалюються та покращуються. Тому технічні характеристики та дизайн можуть змінюватися без попереднього повідомлення. Приносимо Вам наші вибачення за можливі спричинені цим незручності.

### 3. ЗОВНІШНІЙ ВИГЛЯД ТА БУДОВА ВІДБІЙНОГО МОЛОТКА



Мал. 1

1	Патрон	7	Рукоятка
2	Фіксатор допоміжної рукоятки	8	Мережевий кабель з силовою вилкою
3	Допоміжна рукоятка	9	Кришка корпусу електричного двигуна
4	Корпус редуктора	10	Кришка відсіку вугільної щітки
5	Кнопка-фіксатор клавіші «Вмикання/Вимикання»	11	Показчик рівня масла в редукторі
6	Клавіша «Вмикання/Вимикання»		

#### 4. ТЕХНІЧНІ ХАРАКТЕРИСТИКИ ВІДБІЙНОГО МОЛОТКА

Модель	SH-200H
Номинальна напруга/частота, В/Гц	230/50
Максимальна потужність, Вт	2000
Частота ударів, уд/хв	1900
Енергія удару, Дж	50
Патрон	внутрішній шестигранник 30 мм
Клас захисту	IP20
Маса нетто/брутто, кг	15/23,7

#### 5. КОМПЛЕКТАЦІЯ

1. Відбійний молоток	1 шт.
2. Піка 30x410 мм	1 шт.
3. Долото 30x410 мм	1 шт.
4. Ємність з мастилом	1 шт.
5. Спеціальний ключ	1 шт.
6. Шестигранник	2 шт.
7. Кейс для транспортування і зберігання інструменту	1 шт.
8. Інструкція з експлуатації	1 шт.

#### 6. ПРАВИЛА ТЕХНІКИ БЕЗПЕКИ

Перед використанням обладнання необхідно вжити всі належні заходи безпеки для того, щоб зменшити ступінь ризику займання, ураження електричним струмом, знизити ймовірність пошкодження корпусу й деталей інструменту, що використовується. Ці заходи безпеки містять у собі нижчеперелічені пункти.

Перш ніж Ви спробуєте використовувати інструмент уважно прочитайте всі вказівки, викладені в даному посібнику.

##### **З метою безпечного використання**

- Підтримуйте чистоту й порядок на робочому місці. Будь-яка перешкода на робочому місці або на робочому столі може стати причиною травми.

- Звертайте увагу на обстановку, що оточує робоче місце. Організуйте хороше освітлення на робочому місці. Не працюйте інструментом поблизу легкозаймистих рідин або газів.
- Остерігайтеся ураження електричним струмом. Не торкайтеся заземлених поверхонь, наприклад, трубопроводів, радіаторів, кухонних плит, корпусів холодильників. Не працюйте з інструментом під дощем і снігом. Не використовуйте електроінструмент у приміщеннях з підвищеною вологістю. Захищайте виріб від впливу дощу й вологи. Проникнення води в корпус виробу може призвести до ураження електричним струмом.
- Під час роботи з інструментом не дозволяйте дітям перебувати поряд. Не дозволяйте стороннім доторкатися до інструменту або подовжувача. Сторонні особи не повинні знаходитися в місці роботи інструменту.
- Закінчивши роботу, зберігайте інструмент у спеціально відведеному місці. Місце для зберігання електроінструменту повинне бути сухим, недоступним для сторонніх осіб і замикатися на замок. Діти не повинні мати доступ до електроінструменту.
- Робота виконується якісніше і безпечніше, якщо електроінструмент експлуатується згідно передбачених норм, навантажень, зусиль і швидкості.
- Адекватно вибирайте інструмент для кожної конкретної роботи. Не намагайтеся виконати малопотужним побутовим електроінструментом роботу, яка призначена для потужного професійного електроінструменту. Не використовуйте електроінструмент в цілях, для яких він не призначений.
- Зверніть увагу на вибір робочого одягу. Не надягайте просторий одяг або прикраси, тому що їх можуть зачепити рухомі частини електроінструменту. На час роботи поза приміщеннями рекомендується надягати гумові рукавички й черевики з неслизькою підшовою. Приховуйте довге волосся головним убором.
- Користуйтеся захисними окулярами. Надягайте маску для обличчя або маску проти пилу - респіратор, якщо при роботі виділяється пил.
- Не допускайте пошкодження електрошнура. Ніколи не переносьте інструмент, утримуючи його за шнур електроживлення. Не смікайте за шнур з метою вийняти вилку з розетки. Оберегайте шнур від впливу високих температур, хімічно-активних рідин і предметів з гострими краями.
- Будьте уважні. Постійно майте надійну точку опори й не втрачайте рівноваги.
- Уважно й відповідально ставтеся до технічного обслуговування електроінструменту і його ремонту. Для досягнення кращих робочих характеристик і безпечної роботи обережно поводьтеся з електроінструментом і тримайте його в чистоті. При змащенні і заміні аксесуарів дотримуйтеся вказівок у відповідних інструкціях. Періодично оглядайте електрошнур інструменту й у випадку його ушкодження відремонтуйте його в уповноваженому сервісному центрі. Періодично оглядайте подовжувачі, які Ви використовуєте, і у випадку ушкодження замініть їх. Рукоятки інструменту повинні бути сухими й чистими, не допускайте їх забруднення мастильними матеріалами.
- Виймайте вилку електрошнура з розетки, якщо інструмент не використовується, перед початком техобслуговування, а також перед заміною аксесуарів.
- Уникайте несподіваного запуску двигуна. Не переносьте підключений до мережі електроінструмент, тримаючи палець на вимикачі. Перед тим як вставити вилку у розетку переконайтеся, що вимикач перебуває в положенні «Викл».
- При роботі поза приміщенням, користуйтеся подовжувачами. У цьому випадку

використовуйте подовжувачі, що призначені для роботи на вулиці. Вони мають відповідне маркування. Подовжувачі повинні розмотуватися на повну їх довжину.

- Будьте пильні. Стежте за тим, що Ви робите. Дотримуйтеся здорового глузду. Не працюйте з електроінструментом якщо Ви стомилися, прийняли ліки, що містять наркотичні речовини або ліки, які можуть викликати сонливість, а також алкоголь і будь-які інші засоби й продукти, що погіршують увагу й зосередженість.

- Регулярно перевіряйте інструмент на наявність ушкоджень. Перш ніж почати експлуатацію електроінструменту, слід ретельно перевірити всі деталі і з'єднання на ушкодження, щоб переконатись, що вони перебувають в належному стані й виконують призначену їм функцію. Перевірте надійність кріплення рухомих деталей. Не працюйте інструментом з несправним перемикачем «Вкл/Викл». Ушкоджені деталі необхідно замінити в сервісному центрі «Dnipro-M».

**!** *Щоб уникнути травм використовуйте тільки ті аксесуари або пристрої, які зазначені в цій інструкції з експлуатації, або рекомендовані в сертифікованих точках продажу та службі підтримки торгової марки «Dnipro-M».*

- Ремонт електроінструменту повинен здійснюватися винятково в уповноваженому сервісному центрі з використанням тільки оригінальних запасних частин «Dnipro-M». В іншому випадку можливе нанесення серйозної шкоди здоров'ю користувача.

### **Особливі вимоги безпеки при експлуатації відбійного молотка**

1. При експлуатації інструменту необхідно дотримуватись всіх вимог інструкції з експлуатації, дбайливо поводитись ним, не піддавати його ударам, перевантаженням, впливу бруду і агресивних середовищ.

2. При роботі з виробом необхідно дотримувати наступних правил:

- усі види робіт з підготовки інструменту до роботи, технічне обслуговування й ремонт проводити тільки при відключеній від мережі штепсельній вилці;

- вклучати в мережу інструмент тільки перед початком роботи;

- відключати від мережі штепсельну вилку при зміні аксесуарів, при переносі інструменту з одного робочого місця на інше, при перерві в роботі, після закінчення роботи;

- негайно відпустити кнопку вклучення інструменту при раптовій зупинці (зникненні напруги в мережі, заклинюванні бурильного змінного інструменту, перевантаженні електродвигуна);

- працювати тільки із установленою передньою рукояткою;

- користуватися протишумними навушниками;

- користуватися захисними окулярами;

- при роботі використовувати взуття з неслизькою підшвою;

- використовувати щільні захисні рукавички при тривалій роботі, вони знижують рівень шкідливих вібрацій на рукоятках інструменту;

- не носіть виріб за шнур живлення. Не накручуйте шнур навколо руки або інших частин тіла;

- не допускайте натягування, перекручування й потрапляння під різні вантажі шнура живлення, його контакту з гарячими й масляними поверхнями;



- бити отвори й пробивати борозни в стінах, панелях і перекриттях, у яких може бути розташована схована електрична проводка, а також проводити інші роботи, при виконанні яких може бути ушкоджена ізоляція електричних дротів і установок, необхідно тільки після їх відключення від джерела живлення, при цьому повинні бути вжиті всі заходи для попередження випадкової появи на них напруги;
- роботи, при виконанні яких можуть бути ушкоджені приховано розташовані санітарно-технічні трубопроводи, необхідно виконувати при перекритих трубопроводах;
  - не перевантажуйте двигун інструменту;
  - при роботі з інструментом на висоті стежте, щоб уламки бетону або цегли, падаючи, не заподіяли шкоди оточуючим;
  - після закінчення роботи інструмент необхідно очистити від пилу і бруду;
  - зберігати інструмент у сухому недоступному для дітей і сторонніх осіб, місці. Температура зберігання повинна бути в інтервалі від  $-5^{\circ}\text{C}$  до  $+40^{\circ}\text{C}$ . При внесенні відбійного молотка з холоду в тепле приміщення необхідно дати йому прогрітися протягом не менше 2-х годин. Після цього виріб можна підключати до електромережі.

### **Забороняється:**

1. Працювати з інструментом без установленної передньої рукоятки.
2. Експлуатувати й зберігати виріб у приміщеннях з вибухонебезпечним, а також хімічно-активним середовищем, що руйнує метали й ізоляцію.
3. Експлуатувати інструмент в умовах впливу крапель та бризок, на відкритих майданчиках під час снігопаду та дощу.
4. Залишати без догляду інструмент, підключений до електромережі.
5. Працювати з виробом із приставної драбини.
6. Експлуатувати виріб при виникненні під час його роботи хоча б однієї з наступних несправностей:
  - ушкодження штепсельної вилки або шнура живлення;
  - несправності вимикача або його нечіткої роботи;
  - іскріння щіток на колекторі, що супроводжується появою колового вогню на його поверхні;
  - витікання змазки з редуктора;
  - падіння частоти ударів до ненормальної величини;
  - перегрівання корпусу двигуна;
  - появи диму або запаху, характерного для горілої ізоляції;
  - поломки або появи тріщин у корпусних деталях, передній рукоятці;
  - ушкодження змінного робочого інструменту.

**!** *Слідкуйте за справністю виробу. У разі відмови в роботі, появі запаху, характерного для горілої ізоляції, сильного стуку, шуму, іскор, необхідно негайно припинити роботу і звернутися до сервісного центру.*

**!** *Дане керівництво не може врахувати всі випадки, які можуть виникнути у реальних умовах експлуатації відбійного молотка. Тому, під час роботи виробом необхідно керуватися здоровим глуздом, дотримуватися граничної уваги та акуратності.*

## 7. РОБОТА З ВІДБІЙНИМ МОЛОТКОМ

### Перед експлуатацією

Перед початком впевніться, що в місці роботи відсутня прихована електропроводка, газо- і водопровід. Електроживлення повинно відповідати технічним даним відбійного молотка. Шнур живлення і штепсель повинні бути в робочому стані.

**!** *Перш ніж почати користуватися відбійним молотком, дістаньте виріб та всі його комплектуючі з кейсу, огляньте на предмет цілісності та справності корпус, частини, деталі, мережевий кабель, силову вилку, а також легкість ходу всіх рухомих частин.*

### Підготовка до роботи (див. мал. 1)

1. Вийміть відбійний молоток з кейса, перевірте наявність і рівень мастила в редукторі (див. «Технічне обслуговування») та при необхідності – залийте.

2. Встановіть допоміжну рукоятку (3) в положення, яке буде забезпечувати зручність Вашої роботи. Для зміни положення допоміжної рукоятки відпустіть фіксатор (2), поверніть рукоятку, встановивши її у необхідне положення та надійно закріпіть допоміжну рукоятку.

**!** *Забароняється використовувати інструмент без допоміжної рукоятки. Завжди тримайте інструмент двома руками.*

### Встановлення/вилучення робочого інструменту (див. мал. 2)

1. Обережно вставте робочий інструмент (піку, долото) (1) в затискний патрон (4). Для цього:

- прочистіть хвостовик (2) робочого інструменту та затискний патрон від пилу та забрудненого мастила;

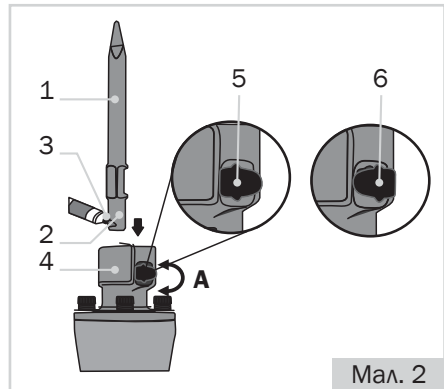
- змастіть тонким шаром консистентного мастила (3) хвостовик робочого інструменту та вхідний отвір затискного патрона;

- потягніть вгору до упору фіксатор робочого інструменту (5) і поверніть його на 180° в напрямку стрілки. Правильне положення фіксатора зображено на малюнку (5). Повертати фіксатор можна в обох напрямках;

- утримуючи фіксатор у відтиснутому стані вставте до упору робочий інструмент в отвір затискного патрона в напрямку стрілки (A);

- поверніть фіксатор на 180° в напрямку стрілки. Правильне положення фіксатора зображено на малюнку (6). Повертати фіксатор можна в обох напрямках;

- відпустіть фіксатор робочого



Мал. 2

інструменту (3), щоб зафіксувати інструмент (1) в затискному патроні (2);

- перевірте надійність фіксації робочого інструменту у затискному патроні, намагаючись витягнути рукою інструмент із патрона.

2. Вилучення робочого інструменту із затискного патрона здійснюється в аналогічній послідовності.

**!** Для установки змінного інструменту у виріб у першу чергу необхідно почистити хвостовик (витерти насухо чистою тканиною), а потім змазати невеликою кількістю (0,5-1 г) консистентного мастила (наприклад, «Літол-24»).

### Експлуатація відбійного молотка

1. Підключіть відбійний молоток до однофазної електричної мережі змінного струму напругою 230 В, частотою 50 Гц.

2. Увімкніть відбійний молоток, натиснувши до упору клавішу «Вкл/Викл» (6).

3. Протягом 30 с в режимі холостого ходу оцініть працездатність виробу на предмет відсутності підвищеної вібрації, сторонніх шумів та інших дефектів роботи відбійного молотка. Якщо дефекти в роботі виробу не виявлені, експлуатація відбійного молотка дозволяється. В іншому випадку зверніться до сервісного центру.

4. Під час тривалої роботи натисніть клавішу «Вкл/Викл» до упору та зафіксуйте в цьому положенні кнопкою-фіксатором (5).

5. Щоб вимкнути відбійний молоток, відпустіть клавішу «Вкл/Викл». Якщо задіяна кнопка-фіксатор клавіші «Вкл/Викл», спочатку натисніть до упору клавішу «Вкл/Викл», а потім відпустіть її. Натискайте до упору клавішу «Вкл/Викл» лише тоді, коли кінець робочого інструменту буде торкатися поверхні матеріалу, що обробляється.

**!** Для початку ударних та зворотно-поступальних рухів необхідно сильно притиснути кінець робочого інструменту до матеріалу, який підлягає обробці, а потім включити двигун кнопкою вмикання. Для розблокування захисту ударного механізму необхідний сильний натиск. Це не означає, що відбійний молоток несправний – такий принцип роботи захисного механізму виробу, який блокує удари під час роботи виробом не під навантаженням.

Тримати відбійний молоток під час роботи необхідно з такою силою, щоб протидіяти силі віддачі.

**!** Під час роботи відбійним молотком використовуйте лише власну вагу виробу. Ефективність експлуатації виробу не змінюється навіть за умов надмірного натиску на відбійний молоток.

## 8. ТЕХНІЧНЕ ОБСЛУГОВУВАННЯ ВІДБІЙНОГО МОЛОТКА

Відбійний молоток «Дніпро-М» забезпечений частинами та деталями, які розроблені з урахуванням вимог довгострокової та безперебійної роботи виробу. Тим не менш, дуже важливо регулярно проводити нескладні роботи з технічного обслуговування, які зазначені в даному розділі керівництва. Комплекс робіт з технічного обслуговування

відбійного молотка включає:

- огляд корпусу виробу, частин і деталей, мережевого кабелю, силової вилки на відсутність механічних і термічних ушкоджень;
- очищення виробу і комплектуючих від бруду та пилу;
- перевірку справності клавіш «Вкл/Викл», кнопки-фіксатора клавіші «Вкл/Викл»;
- перевірку рівня мастила в редукторі – не рідше ніж один раз на кожні 30 год роботи виробу;
- перевірка стану (у разі зношення – заміна) графітових щіток;
- поповнення мастила в редукторі (за необхідністю).

У разі виявлення механічних або термічних ушкоджень виробу, припиніть експлуатувати відбійний молоток і зверніться до сервісного центру. Не можна допускати потрапляння води, пилу та бруду, а також дрібних частинок матеріалу, що оброблюється, у вентиляційні отвори корпусу електричного двигуна. Якщо на корпусі присутні складні плями, їх необхідно видалити за допомогою м'якої серветки, яка попередньо змочена в мильному розчині або спеціальному миючому засобі. У процесі очищення відбійного молотка не рекомендується використовувати абразивні матеріали, різні розчинники, аміачну воду, бензин, спирт, які можуть пошкодити корпус виробу.

### Перевірка рівня мастила в редукторі (див. мал.3)

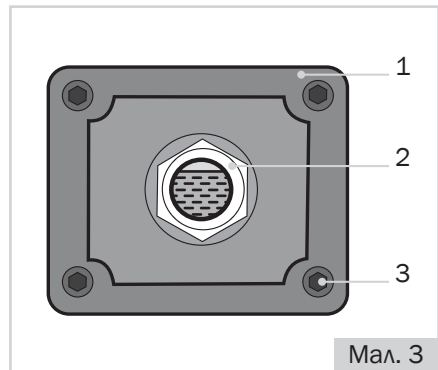
1. Покладіть відбійний молоток на рівну горизонтальну поверхню бічною стороною (не має значення – правою чи лівою) і зачекайте 3-5 хв, поки мастило стече зі стінок редуктора. У прозорому віконці буде видно рівень мастила. Межа рівня повинна знаходитися приблизно у 2/3 діаметра віконця від його нижнього краю.

2. Якщо рівень мастила нижче допустимого, встановить відбійний молоток тильною стороною корпусу редуктора на рівну горизонтальну поверхню таким чином, щоб показчик рівня мастила опинився вгорі. Ретельно очистіть показчик рівня мастила і поверхню кришки навколо нього від пилу і бруду.

3. За допомогою спеціального ключа відкрутіть показчик рівня мастила (2), який одночасно є пробкою отвору для заливання мастила. Не відкручуйте кріпильні болти (3) і не знімайте без необхідності кришку (1) редуктора, так як це може призвести до пошкодження прокладки і витікання мастила.

4. Залийте в редуктор потрібну кількість синтетичного моторного мастила «0W-30». Не використовуйте для заливки в редуктор мінеральні або напівсинтетичні мастила, а також мастила з іншим діапазоном робочих температур.

5. Закрутіть і затягніть пробку-показчик рівня мастила так, щоб під час роботи відбійним молотком воно не підтікало з редуктора, але при затягуванні не пошкодьте еластичне ущільнення пробки.



Мал. 3

### **Заміна графітових щіток**

Щоб замінити графітові щітки в відбійному молотці, відкрийте кришки відсіків графітових щіток, акуратно вилучіть зношені щітки, встановіть нові та закрийте кришки відсіків.

## **9. ЗБЕРІГАННЯ**

Зберігати відбійний молоток рекомендується у кейсі в приміщенні, яке добре провітрюється, за температури від  $-5^{\circ}\text{C}$  до  $+55^{\circ}\text{C}$  та відносній вологості повітря не більше ніж 90%. Під час підготовки відбійного молотка до зберігання:

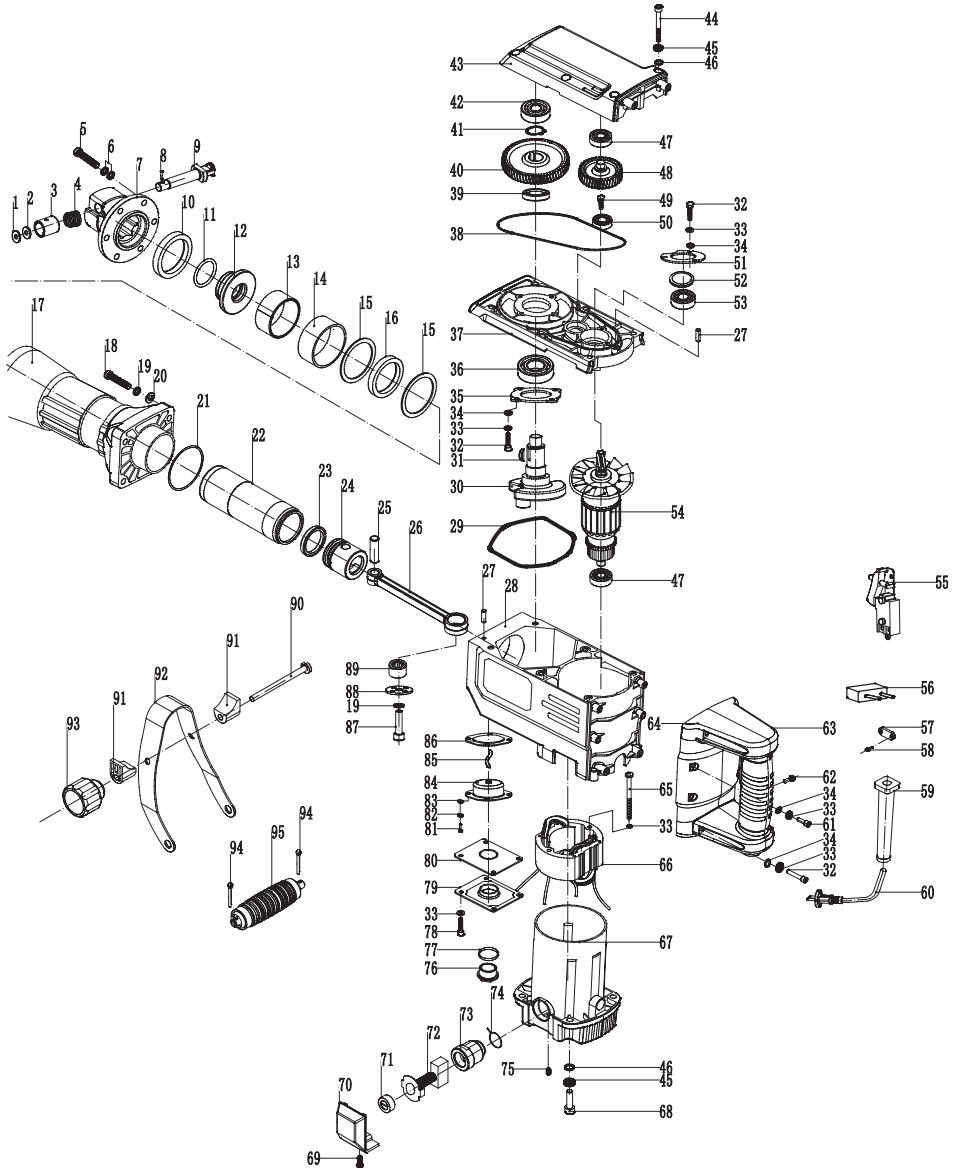
1. Дістаньте із затискного патрона робочий інструмент.
2. Видаліть пил і бруд із зовнішньої частини корпусу відбійного молотка і робочого інструменту (піки, долота).
3. Акуратно обробіть антикорозійним засобом робочий інструмент, а також частини та деталі виробу, які підлягають впливу корозії.
4. Покладіть відбійний молоток і робочий інструмент у кейс. Попередньо помістіть піку і долото в тубуси.
5. Накрийте кейс чистим сухим матеріалом.

Якщо відбійний молоток зберігався за температури  $0^{\circ}\text{C}$  і нижче, то перш ніж використовувати виріб, його необхідно витримати в теплому приміщенні не менше 2-ох годин за температури від  $+5^{\circ}\text{C}$  до  $+40^{\circ}\text{C}$ . Даний проміжок часу необхідний для висихання можливого конденсату. Якщо відбійний молоток почати використовувати відразу ж після переміщення з холоду, виріб може вийти з ладу.

## **10. УТИЛІЗАЦІЯ**

Не викидайте електроінструменти разом з побутовими відходами! Електроінструменти, які були виведені з експлуатації, підлягають окремому зберіганню та утилізації відповідно до природоохоронного законодавства.

13. СХЕМА БУДОВИ SH-200H



**14. ПЕРЕЛІК СКЛАДОВИХ ЧАСТИН SH-200H**

1	Шайба	31	Шпонка
2	Гровер	32	Гвинт М5х22
3	Корпус пружини	33	Гровер
4	Пружина	34	Шайба
5	Гвинт	35	Плита підшипника
6	Шайба	36	Підшипник 6205
7	Передня кришка	37	Проставка
8	Штифт	38	Прокладка
9	Важіль тримача	39	Кільце
10	Демпфер	40	Шестерня
11	Кільце ущільнюоче	41	Стопорне кільце
12	Втулка	42	Підшипник 6302
13	Вставка	43	Кришка редуктора
14	Кільце ущільнюоче	44	Гвинт
15	Шайба	45	Гровер
16	Демпфер	46	Шайба
17	Корпус ударного механізму	47	Підшипник 6201
18	Гвинт	48	Шестерня
19	Гровер	49	Гвинт М6х14
20	Шайба	50	Підшипник 6001
21	Кільце ущільнюоче	51	Плита підшипника
22	Циліндр	52	Шайба
23	Кільце	53	Підшипник 6203
24	Поршень	54	Ротор
25	Палець	55	Мережевий вимикач
26	Шатун	56	Конденсатор
27	Штифт	57	Хомут
28	Корпус	58	Саморіз ST3.9х14
29	Прокладка	59	Кабельний ввід
30	Кривошип	60	Мережевий кабель

61	Гвинт М5х16	79	Кришка маслобаку
62	Саморіз ST4.2[18	80	Прокладка маслобаку
63	Права частина рукоятки	81	Гвинт М4
64	Ліва частина рукоятки	82	Шайба
65	Саморіз ST4.8*60	83	Гровер
66	Статор	84	Корпус фітіля
67	Корпус двигуна	85	Фітіль
68	Гвинт М6х25	86	Сальник
69	Саморіз ST3.9х16	87	Гвинт М8х30
70	Кришка відсіку щіток	88	Плита голчатого підшипника
71	Кришка щітки	89	Голчатий підшипник NK18/20
72	Щітка	90	Гайка
73	Щіткотримач	91	Блок рукоятки
74	Пружина-контактор	92	Ручка
75	Гвинт М5х8	93	Гайка
76	Пробка масляна	94	Шплінт
77	Ущільнююче кільце	95	Ручка
78	Гвинт		











**dnipro-m.ua**  
**0 800 200 500\***

\*Всі дзвінки в межах України безкоштовні

Виробник: Джедзянг Деші Електрик Еплаєнс Ко., Лтд,  
Їнчуан Іст Роуд Економік Девелопмент Зоун, Йонканг, Джедзянг, КНР.  
Постачальник: ТОВ «КТ Україна», Україна, 01010, м. Київ, вул. Івана Мазепи, буд. 10.